

# L'ÉCHOMUNAL EXPRESS

PUBLICATION OFFICIELLE DE  
LA COMMUNE DE LUTRY  
MARS 2022



## JARDINS

# Une charte pour avoir la main encore plus verte

**Cultiver son jardin ou les pots sur le balcon, c'est bien ;  
le faire durablement c'est encore mieux. La Municipalité  
soutient une charte allant dans ce sens.**

«J'ai un jardin, avec ses petits soucis et ses grands bonheurs. Je souhaite échanger des expériences, par exemple sur la lutte contre une plante invasive. J'aimerais aussi faire de mon jardin un espace accueillant, tant pour ma famille, que pour les plantes, les animaux et les insectes.» Conseillère communale à Lutry, Valérie Dormenval est celle par qui la Charte des Jardins est arrivée dans la commune. «J'avais déjà signé le document sur le site «énergie-développement.ch» et je cherchais une idée pour rencontrer les gens de ma région qui l'avaient également signé et qui partagent ces mêmes idées. Inspirée par un ami qui avait fait de même chez nos voisins de Bourg-en-Lavaux, je me suis adressée aux responsables ici pour expliquer mon projet et demander leur soutien, qu'ils m'ont aussitôt garanti en donnant de la visibilité à la Charte.»

La démarche a vu le jour il y a une quinzaine d'années dans la commune de Chêne-Bougeries (GE), où, avec l'appui des autorités, elle a pu être mise en pratique. La Charte des Jardins, c'est d'abord un emblème, permettant de reconnaître les lieux où elle est appliquée: un hérisson, une fleur dans la gueule et un oiseau sur la tête. Et puis, ce sont dix bonnes pratiques faisant office d'engagement moral d'entretenir et d'aménager son jardin (ou autre installation végétale) en préservant

la biodiversité en général et la petite faune en particulier. Des exemples? Laisser pousser librement la végétation sur un coin de pelouse, prévoir une petite rampe de sortie dans la piscine pour que les petites bêtes ne s'y noient pas, renoncer aux produits phytosanitaires non naturels, ou encore maintenir des passages entre jardins pour la petite faune...

«Cette initiative privée s'inscrit parfaitement dans la charte d'entretien des espaces verts éditée par la Commune en 2020, explique Alfredo Pedretti, chef du Service Travaux et Domaines. Le territoire de Lutry ne se limite pas uniquement à ces espaces. Il y a beaucoup de surfaces privées, d'où l'intérêt de soutenir cette initiative et de contribuer à augmenter les chances de survie de la faune sauvage en redonnant plus de place à la nature.»

### Bons conseils et réseau

Outre la promotion de bonnes pratiques, l'idée est également de mettre en réseau des habitants avec une structure d'accompagnement destinée à les conseiller dans des méthodes plus respectueuses de l'environnement. Et attention, pas besoin d'avoir un jardin ou un potager pour s'y mettre, comme le souligne Valérie Dormenval: «Cette charte est également signée par des habitants qui ont simplement un pot de

fleur sur leur fenêtre, ou un balcon-jardin, qui vivent dans un locatif et qui vont peut-être pouvoir motiver les voisins à créer un compost ou une zone de prairie fleurie autour de chez eux.»

Les signataires pourront également mettre en commun des outils de jardinage, trouver des solutions pour des gens ayant une trop grande surface à entretenir (coup de main d'un tiers, voire mise à disposition d'une portion de jardin). Au-delà de la dimension environnementale, c'est bien de durabilité dont il s'agit ici, avec son volet social. «On peut aussi imaginer des contacts entre signataires au niveau de la région, poursuit Valérie Dormenval. Cela peut créer un véritable réseau d'espaces verts privés et des habitants qui les possèdent, ou en tout cas s'en occupent.»

Après la récolte des inscriptions, les habitantes et habitants ayant adhéré à la charte seront invités à la visite d'un petit jardin, avec ses merveilles et ses soucis. Cette séance sera suivie d'un apéritif offert par la Municipalité. «Comment lutter contre les plantes invasives, où trouver des graines de plantes locales, comment faire son propre compost...: les idées ne manquent pas pour faire se rencontrer les gens autour de sujets concrets, ludiques et champêtres.»

Pour s'inscrire et suivre la charte:  
[www.lutry.ch/parcsetjardins](http://www.lutry.ch/parcsetjardins)

## À L'AGENDA

Programme complet sur : [www.lutry.ch/agenda](http://www.lutry.ch/agenda)

5  
MAR

### VERNISSAGE (EXPOSITION JUSQU'AU 7 MAI) Chus Díaz Bacchetta, artiste peintre

GLACIER TORRIDE \*point d'orgue sur rive  
Cave Terres de Lavaux  
Lu-Ve 13 h 30-18 h 30, Sa 9 h-12 h 30  
[www.chusdiazbacchetta.art](http://www.chusdiazbacchetta.art)

5  
MAR

### CARITATIF Swiss Soroptimist Day

Traditionnelle vente de tulipes au Marché de Lutry  
[www.soroptimist-lavaux.ch](http://www.soroptimist-lavaux.ch)

13  
MAR

### CONTE MUSICAL Pierre et le loup

Par l'association Tout près d'chez moi  
Temple de Lutry – 16 h 30

20  
MAR

### MUSIQUE Concerts J.S. Bach de Lutry

Les solistes de Budapest – 100<sup>e</sup> anniversaire  
de György Cziffra  
Temple de Lutry – 17 h  
[concerts-bach.lutry.org](http://concerts-bach.lutry.org)

24-27  
MAR

### SPECTACLE Les 450 ans de la grande restauration du Temple de Lutry

(lire ci-contre)  
[www.artemporel.ch/evenement](http://www.artemporel.ch/evenement)

## L'ÉCHOMUNAL EXPRESS

En 2022, votre Échomunal change de rythme et lance un nouveau format, L'Échomunal Express: deux pages mensuelles d'actualités lutriennes, comme celles que vous avez sous les yeux, dans l'hebdomadaire Le Courrier. L'Échomunal format magazine demeure, avec ses rubriques, désormais trois fois par an dans les boîtes aux lettres. Bonne lecture!

## ADMINISTRATION COMMUNALE

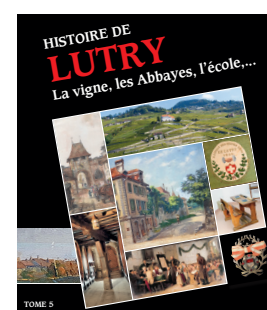
### BUREAU DE VOTE

Le bureau de vote communal est ouvert tous les dimanches de scrutin de 10 h à 11 h (attention, nouvel horaire!). Même si le vote par correspondance est aujourd'hui largement privilégié au sein de la population, les électrices et électeurs gardent la possibilité de se déplacer au bureau de vote du Château de Lutry (salle Mafli), le dimanche du scrutin de 10 h à 11 h pour déposer leur enveloppe de vote. Prochaine date: élections cantonales (Conseil d'État et Grand Conseil) le 20 mars 2022.

### POSTE AU CONCOURS

La Municipalité met au concours un poste de **Secrétaire administratif-ve à 90 %-100 %** au sein du Service Travaux et Domaines.

Pour plus d'informations: [www.lutry.ch/emploi](http://www.lutry.ch/emploi)



### HISTOIRE DE LUTRY, TOME 5

Très attachée à son patrimoine et à son histoire, la Commune de Lutry a publié une série d'ouvrages richement illustrés et documentés. Le Tome 5, évoquant en particulier la vigne, l'abbaye, l'école et la traversée de Lutry. Un prix spécial de CHF 50 (au lieu de CHF 70) est proposé jusqu'au 13 mars. Pour en profiter, envoyer nom, prénom et adresse par courriel à [greffe@lutry.ch](mailto:greffe@lutry.ch).

## THÉÂTRE ET MUSIQUE

# Voyage inédit aux origines de Lutry

**Le Temple va accueillir un spectacle original et de grande envergure.**

Pour son premier événement, la nouvelle association Art'emporel, née à Lutry, a choisi de célébrer le **450<sup>e</sup> anniversaire de la dernière grande restauration du Temple de Lutry** par les frères Bodmer, maîtres d'ouvrage et tailleurs de pierre, à l'origine du sobriquet local «les Singes». L'événement prendra la forme d'un parcours, par groupes de 50 personnes, retraçant l'histoire de l'édifice et se terminant par un concert à l'intérieur. Le monument et ses abords seront illuminés par un champ de bougies. Neuf artistes de la scène suisse sont associés dans une création théâtrale et musicale entièrement consacrée au Temple.

### Artistes et sources lutriennes

Les costumes du spectacle sont confectionnés par Catherine Moser. Native de Lutry, elle perpétue la lignée des Singes qui ont façonné Lutry. Son grand-père Maurice Blanc était déjà un artiste peintre. Son père Francis Moser était architecte, on lui doit le célèbre plongeur emblème de Lutry, ainsi que le chalet de la colonie des Mosses. Catherine Moser œuvre depuis des années comme bénévole, et avec de nombreuses autres, à la confection des costumes pour le cortège des écoliers à la Fête des vendanges, sous la houlette de Virginie Jeauffre, coresponsable avec Chantal Oulevay, autre Lutrienne. Les

portes de leur atelier, véritable caverne d'Ali Baba où prennent vie, à chaque édition, quelque 600 costumes, ont été ouvertes pour Art'emporel.

Mais revenons au spectacle... Il a aussi pu être monté grâce à un autre trésor méconnu de la commune de Lutry, ses archives, parfaitement répertoriées et préservées par le maître des lieux Henri-Louis Guignard. Ce trésor a servi de source, comme un autre héritage, à côté des pierres du Temple, à perpétuer de Singe à Singe. Enfin, les recherches du professeur Jean-Pierre Bastian tant sur la structure que les origines des Lutriens nous auront dévoilé une ville déjà bien multiculturelle au XVI<sup>e</sup> siècle déjà.

**24, 25, 26 et 27 mars 2022**

**au Temple de Lutry.**

**Chaque jour un vigneron local différent au Caveau du Singe Vert.**

Informations:

[www.artemporel.ch](http://www.artemporel.ch)

Billetterie: Montreux Riviera ou au Point i chez Lutry Voyages

### UNE SOCIÉTÉ LOCALE, TROIS QUESTIONS

« J'ai à cœur de transmettre mes acquis »



**Lucas Depping**  
Chef de base au Club nautique de Lutry

#### Quels sont les objectifs de la société?

Le Club Nautique de Lutry organise des régates et événements nautiques. Son école de voile donne des cours pour tous, dès 5 ans, à la saison ou durant les vacances scolaires sous forme de stages à la semaine.

#### Quelles sont les nouveautés cette année?

J'ai le plaisir d'être le nouveau chef de base de l'école de voile pour cette saison 2022, après avoir déjà été moniteur en 2021. Passionné de voile et constructeur de bateau, il me tient à cœur de transmettre mes acquis avec pragmatisme et, j'espère, pédagogie!

#### Quels sont les projets du Club?

Afin d'offrir aux Lutriennes et aux Lutriens des installations modernes et accueillantes, le Club nautique va poursuivre son programme d'investissement initié il y a trois ans. En 2019, nous avons rénové les façades et en 2021 renouvelé la flotte de bateaux-école. Cette année l'effort sera mis sur les équipements intérieurs du club-house ainsi que sur les infrastructures extérieures de l'école de voile.

Informations sur : [www.cnlutry.ch](http://www.cnlutry.ch)

### VOS PLUS BELLES PHOTOS DE LUTRY

### CONCOURS PERMANENT

La Municipalité de Lutry lance un concours photo permanent dans l'Echomunal Express. Chaque mois, l'image gagnante sera publiée ici même. Pour participer, il suffit de nous envoyer votre plus belle photo. La personne lauréate remportera un bon de CHF 100 à faire valoir auprès d'un restaurant de Lutry.

Formulaire et conditions de participation sur : [www.lutry.ch/echomunal](http://www.lutry.ch/echomunal)



### DÉCHETS

#### PROCHAINS RAMASSAGES DES DÉCHETS ENCOMBRANTS

**9 MAR**  
Secteur Nord

**13 AVR**

**6 AVR**  
Secteur Sud

**6 AVR**  
Secteur Bourg

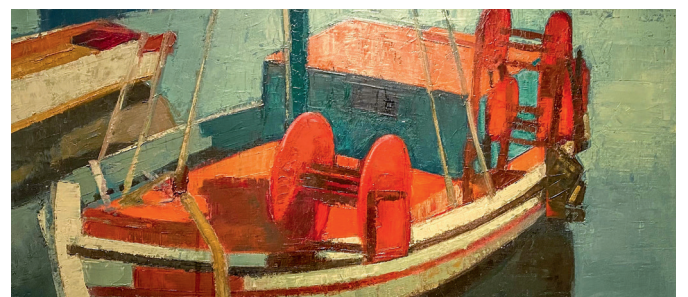
### POLICE DE PROXIMITÉ



#### ACQUISITION DE DEUX VÉHICULES HYBRIDES POUR L'UNITÉ PROXIMITÉ ET PRÉVENTION

Avec une volonté de réduire progressivement son empreinte carbone, **Police Lavaux** a fait appel au Garage de la Petite Corniche à Lutry pour remplacer deux véhicules de police à propulsion thermique par deux Toyota Yaris Hybrid (Full Hybrid – auto rechargeable), dans un double objectif de modernisation de son équipement et de préservation de la qualité de l'air sur son territoire d'activité. Ces véhicules seront principalement utilisés dans le cadre d'activités de prévention, notamment auprès des écoles du secteur.

### LE SAVIEZ-VOUS ?



#### LUTRY COLLECTIONNE LES ŒUVRES

La Commune dispose d'une collection d'art, constituée d'acquisitions réalisées au fil des ans ou par les dons de ses habitants. La collection compte des tableaux d'artistes classiques de renom, tels Edouard Henriod ou Benjamin Vautier, qui ont su immortaliser les beautés de la région. Elle contient également plus d'une trentaine d'œuvres de Walter Maffi, qui en a fait don à la Commune.

### TRAVAUX

Plus de détails sur : [www.lutry.ch/travaux](http://www.lutry.ch/travaux)

#### CHEMIN DE L'ARABIE – Du 31 janvier au 30 mars 2022

Fin des travaux de fouilles exécutés en plusieurs tronçons, mise en place des bordures et remplacement de l'enrobé bitumineux existant. Pendant cette période, l'accès aux riverains se fera uniquement par le sud.

#### ROUTE DES MONTS-DE-LAVAU

Jusqu'à fin septembre 2022

En raison de travaux de réaménagement de la chaussée, le tronçon situé entre le giratoire du Landar et le panneau d'entrée de localité de La Croix-sur-Lutry est géré par des feux de signalisation.

### EN CHIFFRES

**5'536**

TONNES

C'est le volume de déchets collectés en 2021, soit plus de 530 kilos par habitant; les ordures ménagères représentent plus de 30 % du total.