

PAGE 4

Vie communale

## Le point sur l'énergie

PAGES 8-9

En images

## La patinoire est ouverte

PAGE 12

Le portrait

## Carol Gay- Hirt, une vie bien remplie

PAGES 6-7

Dossier

## La SDL fait vibrer Lutry

ÉDITO

## Joyeuses Fêtes et bonne année 2024 !

Chères Lutriennes, Chers Lutriens,

La fin de l'année approche et avec elle arrivent les habituelles fêtes et retrouvailles de cette période joyeuse. Le traditionnel marché de Noël de Lutry, prévu le 10 décembre prochain, fait partie de ces rendez-vous que nous apprécions toutes et tous. Il nous est proposé par la SDL, la Société de Développement de Lutry. Cette association œuvre avec énergie et enthousiasme pour animer la vie sociale, culturelle et économique de notre commune.

En guise de reconnaissance pour tout le généreux travail de la SDL, ce numéro de l'Echomunal jette un éclairage sur le très beau programme d'activités que l'Association nous a concocté pour 2024. C'est en effet à la SDL que nous devons le marché hebdomadaire du samedi, les concerts sur les quais en été ou encore la gestion de la patinoire pendant la saison d'hiver. Le montage de cette dernière a d'ailleurs fait l'objet d'un magnifique

reportage photo que vous découvrirez dans ces pages.

Alors que 2023 arrive à son terme, toutes les équipes de l'Administration communale se joignent à nous pour vous souhaiter d'excellentes fêtes de fin d'année, des célébrations réussies et une très belle année 2024 !

La Municipalité

# Rendre la gastronomie plus accessible

**Situé à l'entrée du vieux bourg de Lutry, le restaurant de La Tour allie simplicité et tendances gastronomiques. Le lieu se veut décontracté, accessible à toutes et tous.**

Marc Philipona, le chef cuisine de La Tour, est un passionné de gastronomie : il met tout en œuvre pour créer des plats savoureux et inventifs pour le plus grand bonheur des client.es. Le chef s'inspire des produits de saison et des saveurs locales pour élaborer des menus qui évoluent au fil des saisons. Les plats sont préparés avec soin et présentés de manière élégante pour plaire à l'œil autant qu'au palais.

Malgré une tendance à gastronomique, le restaurant souhaite rester accessible. La carte change au fil des mois et propose plusieurs formules, que vous recherchiez un repas complet ou simplement un encas accompagné d'un bon verre de vin. Avec un style bistro, La Tour est l'endroit idéal pour se retrouver entre ami.es, en famille ou pour un dîner romantique dans une ambiance unique et conviviale.

Le personnel est très attentif et veille à ce que la clientèle se sente à l'aise. Il est là pour vous faire vivre une expérience culinaire mémorable, où la qualité des ingrédients et la passion pour la cuisine se rencontrent.



#### ▲ L'équipe de La Tour

De g. à dr. Milena, Gaël, Max, Vick, Théo, Endi, Jul, Titi, Marc et Manu

Durant les beaux jours, vous pourrez profiter des rayons du soleil sur la belle terrasse ombragée située devant l'établissement.

**Le restaurant sera fermé du 24 décembre 2023 au 9 janvier 2024.**

Suivre La Tour Lutry sur les réseaux sociaux :

 « La Tour Lutry » sur Facebook  [instagram.com/latourlutry/](https://www.instagram.com/latourlutry/)



#### RECETTE

## Filet de bœuf Rossini à la truffe du Jura

C'est le prince des menus de Noël ! Un filet de bœuf surmonté de foie gras mi-cuit et de truffe noire. Ce plat tire son nom du grand compositeur Gioachino Rossini, célèbre pour ses opéras et sa passion pour la bonne cuisine. Une recette gourmande et festive.

Retrouvez la recette sur :  [lutry.ch/recette](https://lutry.ch/recette)



“  
C'est le plat parfait pour les fêtes. Un mélange de textures et de saveurs qui met le sourire aux lèvres et vient sublimer les moments de partage.

Marc Philipona  
Chef de cuisine

# Une farandole de desserts pour Noël

Pas envie de passer des heures en cuisine à l'approche des fêtes ? Dans les commerces de Lutry, vous trouverez des produits pour tous les goûts. Voici une sélection de petites pépites.



## CONFISERIE MOUTARLIER

Depuis 2019, la manufacture située à Noville produit son chocolat artisanalement, de la fève de cacao au chocolat. Cette année, l'artisan pâtissier met à l'honneur un « Noël autour du monde ». On vous présente ici la bûche London, composée d'une mousse cheesecake, d'une ganache de chocolat blanc au thé Earl Grey, d'un confit myrtille-vanille, d'un muffin aux myrtilles et d'un biscuit shortbread.

### Prix :

4 pers : CHF 34,  
6 pers : CHF 51,  
8 pers : CHF 68

### Grand-Rue 1

 [moutarlier.ch](http://moutarlier.ch)



## ALIMENTATION GELORMINI

Le Panettone est le dessert typique d'origine italienne qu'on a coutume de manger pendant les fêtes de Noël. Cette enseigne, réputée depuis 30 ans pour les produits italiens, propose un magnifique choix de Panettone (classique, pandoro, chocolat, marrons glacés, crème de limoncello, crème de Grappa, etc.)

### Prix :

de CHF 4.80 à CHF 40  
(de 100 g à 1 kg)

Rue du Voisinand 14

## IMPRESSUM

### Éditeur responsable :

Commune de Lutry

### Rédaction :

Rosalba Drosi Alber, Romain Pittet

Images : Petar Mitrovic,

### Coordination :

Sylvain Froidevaux

Graphisme : Alex Moret

### Impression :

Imprimés Services à Rivaz

Tirage : 5'500 exemplaires



## BOULANGERIE-PÂTISSERIE VINCENT

Toujours à la recherche de nouvelles créations, Vincent n'a de cesse d'inventer pour le plaisir des sens et des papilles. Et la pâtisserie est un terrain de créativité sans limites. Chaque année, on retrouve ici le fameux Christmas Cake, un gâteau traditionnel servi à Noël en Angleterre.

### Prix :

Individuel : CHF 10.50

Gâteau : CHF 58/kg

### Grand-Rue 22

 [patisserie-vincent.ch](http://patisserie-vincent.ch)



## EPICERIE Y-GREC

Depuis 2017, Stamatios Tsaprounis promeut les meilleurs produits hellènes dans sa boutique, avec amour et passion. Pour les fêtes, il propose les traditionnels biscuits grecs Kourabides, de délicieux sablés aux amandes avec des épices de Noël, le tout saupoudré de sucre glace. On a l'impression de manger un thé de Noël !

Prix : CHF 9.90 ou CHF 13.90

### Grand-Rue 27

 [epiceriegrecque.ch](http://epiceriegrecque.ch)

# Energie: l'hiver s'annonce serein

**L'an dernier, les mesures d'économie d'énergie et les risques de pénurie étaient sur toutes les lèvres. Comment la Commune aborde-t-elle l'arrivée de cet hiver? Entretien avec Yves Leumann, chef des Services industriels de Lutry (SILy).**

## Comment se présente l'arrivée de l'hiver?

Nous sommes heureusement dans une bien meilleure situation qu'en 2022. L'an dernier, des mesures importantes ont été prises à tous les niveaux: fédéral, cantonal et communal. Ces mesures portent leurs fruits aujourd'hui. D'une part, nous avons d'importantes réserves de gaz et d'eau. D'autre part, les problèmes d'entretien du parc nucléaire français ont été en grande partie résolus, ce qui permet à notre voisin de produire à nouveau une quantité suffisante d'électricité. C'est pourquoi nous pouvons voir arriver la saison froide avec une certaine sérénité.

## Est-ce que tout est résolu?

Nous devons bien entendu rester attentifs et surveiller l'évolution de la situation, car notre pays garde une réelle dépendance énergétique face à l'étranger: en Suisse, nous importons 80 % de notre consommation électrique pendant la période hivernale. Depuis cet automne, nous participons régulièrement à des réunions avec OSTRAL, l'organisation pour l'approvisionnement en électricité en cas de crise, pilotée par la Confédération. Cet organisme coordonne les actions entre les producteurs et les distributeurs d'électricité. Les communes sont également impliquées dans le dispositif INOPIA, mis en place par le canton de Vaud. Il s'agit de se maintenir prêts à affronter une éventuelle pénurie, même si les risques sont bien moins élevés qu'en 2022.

## Y a-t-il des préparatifs concrets?

Nous avons toujours deux points de rencontre d'urgence (PRU) qui seraient prêts si nécessaire à accueillir les personnes les plus vulnérables. Ils ont été

approvisionnés en matériel et sont pleinement opérationnels. Ils peuvent être ouverts dans des délais rapides. La task force communale mise en place l'an dernier est en standby, mais toujours mobilisable en cas de besoin. En résumé, nous sommes en mesure de faire face si une crise devait survenir.

## Quelle est la situation de l'énergie à Lutry?

On voit que la population a pris conscience de l'importance des enjeux énergétiques. L'un des signes concrets, c'est la forte progression des panneaux photovoltaïques à Lutry. En 2023, une centaine de nouvelles installations ont été montées: c'est le double de ce qu'on avait l'habitude de voir les années précédentes. C'est bien sûr loin d'être suffisant pour être autonome, mais cela va dans la bonne direction. La Commune elle-même a augmenté ses capacités de production avec l'installation d'une centrale photovoltaïque au Collège de Corsy.



## DES PANNEAUX SOLAIRES À CORSY

Depuis le mois d'octobre, une nouvelle centrale photovoltaïque occupe le toit de la salle de gym du complexe scolaire de Corsy. Elle vient s'ajouter aux installations déjà en service sur les bâtiments des Collèges du Grand-Pont et des Pâles, ainsi qu'à la STEP. Avec une production estimée à 110 000 kWh/an, soit la consommation moyenne d'environ 44 ménages, cette nouvelle installation multiplie par quatre les capacités de production en mains de la Commune.



## DE NOUVELLES DÉCORATIONS LUMINEUSES POUR NOËL

**Le nouvel éclairage a été installé au début décembre. Il fonctionne à base de LED, une technologie plus efficace en matière énergétique.**

Le nouvel éclairage de Noël a été présélectionné par MM. Julmi et Frick, employés de la voirie chargés des décorations pour la saison festive. Ils ont choisi de nouveaux motifs, qui restent dans l'esprit des fêtes de fin d'année. Leur choix a été validé par la Municipalité. Le matériel précédent était en fin de vie après de nombreuses années d'utilisation, il fallait donc le remplacer. La technologie utilisée reste du LED, raison pour laquelle le changement ne devrait pas vraiment provoquer des économies d'énergie. L'éclairage de Noël a été installé au-dessus de la Grand-Rue au début du mois de décembre et sera démonté après Nouvel An. Synchronisé avec l'éclairage public de la ville, il est donc illuminé jusqu'à minuit comme le reste du bourg.

# La voirie mobilisée pour faire face aux intempéries



**Les pluies du 14 novembre ont atteint une ampleur exceptionnelle. La Commune a mis en place des mesures importantes pour éviter inondations, dégâts et évacuations. Retour sur cette journée dantesque.**

Dans la matinée du 14 novembre, l'Etat de Vaud émet une alerte : des intempéries très fortes sont attendues dans la journée. « Ce genre d'annonce, c'est exceptionnel. Ça arrive une fois tous les deux ou trois ans au maximum », précise Alfredo Pedretti, chef du service Travaux et Domaines. Avant de poursuivre : « Nous avons compris que tout le canton allait être sous l'eau, ce qui signifiait que les pompiers et la police allaient être occupés ailleurs. Nous avons immédiatement fait appel à deux entreprises pour nous aider à intervenir et dégager des objets en cas de besoin. »

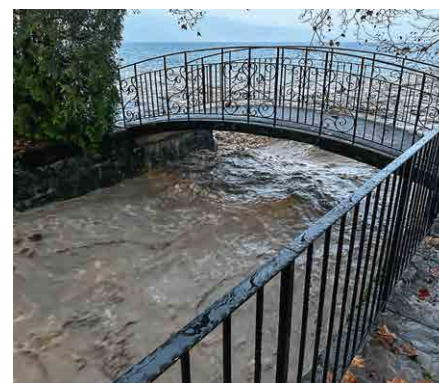
Un service de commandement et de surveillance a été mis en place pour surveiller les cours d'eau et les dégrilleurs, des dispositifs qui retiennent les objets flottants. Le service technique a lui aussi été mobilisé : « Si les grilles d'évacuation sont obstruées par des feuilles mortes, cela peut entraîner des inondations et sans les plans, on a de la difficulté à les localiser pour les dégager. »

## Inondations et glissements de terrain

En fin d'après-midi, un glissement de terrain s'est produit au-dessus de La

Croix-sur-Lutry, entre le dégrilleur et l'entrée de la conduite qui fait passer la Lutrive sous les habitations. Les bûcherons de la Commune ont pu découper les racines et les branchages, qui ont été évacués par les entreprises. « Il fallait éviter que ces matériaux s'accumulent dans la conduite, au risque de former une embâcle, c'est-à-dire une sorte de barrage naturel. Cela aurait pu provoquer une rupture de la conduite qui nous aurait peut-être obligés à évacuer la zone », explique Etienne Blanc, Municipal des Travaux et Domaines. « Dans les hauts de la Commune, plusieurs routes ont été inondées, avec jusqu'à 30 centimètres d'eau par endroits. Une signalisation a été mise en place pour dévier la circulation. »

Le dispositif de surveillance a été levé vers 22 h, avec la diminution des pluies. La voirie et les entreprises ont été mobilisées pour nettoyer les déchets rejetés sur les rives du lac et traiter un autre glissement de terrain sur les bords de la Lutrive. « Nos équipes sont entraînées, nous connaissons les zones à risque. Un exercice effectué il y a quelques années avait simulé des événements proches de ce que nous avons vécu ce 14 novembre. Nous avons aussi pu constater que le canal de la Lutrive ne permet pas d'absorber la montée du niveau d'eau en cas de fortes intempéries. Le projet de renaturation de ce tronçon se justifie donc pleinement pour des aspects de protection civile. Le principal, c'est que la population a pu dormir tranquille, probablement sans même savoir tout ce qui s'est passé », conclut le Municipal.



# Dynamiser la vie lutrienne



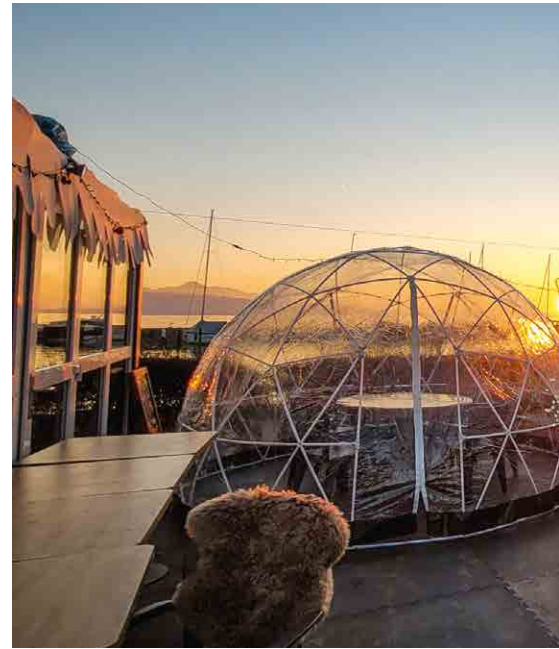
**Depuis plus de 130 ans, la Société de Développement de Lutry anime la commune à travers des manifestations qui rassemblent toutes les générations. Rencontre avec sa présidente, Josiane Rappaz.**

Voilà 13 ans que Josiane Rappaz préside à la destinée de la Société de Développement de Lutry, la SDL comme tout le monde l'appelle ici. C'est une femme dynamique qui déborde d'énergie et de passion pour la vie lutrienne. « J'ai été employée à la Commune, mais j'ai toujours été très active à côté de mon boulot. J'ai notamment œuvré à l'Octogone et comme bénévole au comité du festival Pully-Québec,

avant de finir par m'installer à la SDL. Il faut dire qu'il y a beaucoup à faire ! » La SDL est en effet très active, avec une douzaine de manifestations chaque année (voir le calendrier ci-contre), sans compter le marché hebdomadaire. Des activités qui demandent beaucoup de temps au comité composé de neuf bénévoles, « six femmes et trois hommes », précise malicieusement la présidente. En plus de toute l'organisation, il faut en effet participer au montage et au démontage, superviser les activités et parfois gérer le bar des Concerts sur les quais.

## Plus de 250 membres

L'association peut compter sur la contribution financière de ses membres : l'association compte une cinquantaine de commerçant.es et environ 200 autres membres. La Commune offre également une subvention à la SDL. « Un joli retour d'ascenseur », sourit Josiane Rappaz. « En effet, lorsque la SDL a été créée en 1892, c'était pour aider la Commune, alors relativement pauvre. » Les membres de l'époque mettent la main à la pâte pour pallier des services communaux moins développés qu'aujourd'hui : « La SDL s'occupait de planter des fleurs, d'entretenir les jardins ou de nettoyer les trottoirs. Elle a aussi financé le baromètre installé au débarcadère, car la Commune n'en avait pas les moyens. » C'est en préparant le 130<sup>e</sup> anniversaire de l'association que des recherches ont permis de jeter la lumière sur les premières activités de la SDL.



## Une ville très active

Aujourd'hui, face à des prestations communales beaucoup plus importantes, la SDL a vraiment pour vocation d'animer la vie culturelle, sociale et économique de la ville. Ce qu'elle fait à travers une large palette de manifestations à tout moment de l'année, comme le vide-grenier et le vide-dressing, Pâqu'à Lutry ou le marché de Noël. « Le marché du samedi est lui aussi un rendez-vous très apprécié de la population et même au-delà des frontières communales. En été, ça donne à la ville un authentique petit air de station balnéaire ! », se réjouit la présidente.

La SDL est présente sur Facebook et Instagram, et propose aussi une newsletter sur inscription. « Ça nous donne de la visibilité et ça permet de bien mettre en valeur la façon dont nous remplissons notre mission », estime la présidente. « On ne donne que de notre temps et de notre amour. Tout ce qu'on veut, c'est que les gens aient du plaisir à vivre ici et que tout le monde s'éclate. Je suis convaincue que les résultats sont là », conclut Josiane Rappaz.



## On recrute !

La SDL est à la recherche de bénévoles qui souhaitent apporter une aide ponctuelle lors des manifestations ou pour leur préparation. Que ce soit pour tenir le bar, participer au montage, au démontage ou apporter un soutien d'une autre manière, toutes les bonnes volontés sont les bienvenues !

Renseignements et inscriptions : [sdlutry.ch](https://www.sdlutry.ch)



## Patinoire

La population de Lutry et des alentours pourra à nouveau s'adonner aux joies de la glisse sur la glace de la patinoire de Lutry ! Cette animation est le fruit d'un partenariat réussi : la Commune installe la patinoire et prend en charge les aspects techniques ; la SDL s'occupe de toute la gestion de la buvette, de la location des patins et des manifestations. Trois soirées de match aux cartes et deux initiations de curling sont prévues durant la saison.

**Du 24 novembre 2023 au 25 février 2024, 7 jours sur 7.**

**Entrée libre, location de patins sur place.**



## Calendrier SDL 2024

**15**  
MAI

**ASSEMBLÉE GÉNÉRALE**

**30**  
MARS

**PÂQU'À LUTRY**

**4**  
MAI

**VIDE-GRENIER**

reporté au 11 mai en cas de mauvais temps

**15**  
JUIN

**VIDE-DRESSING**

reporté au 29 juin en cas de mauvais temps

**4-30**  
JUI-AOÛT

**CONCERTS SUR LES QUAIS**

**13**  
SEPT

**PIQUE-NIQUE GÉANT**

ou 20 septembre

**14**  
SEPT

**VIDE-DRESSING**

reporté au 21 septembre en cas de mauvais temps

**5**  
OCT

**VIDE-GRENIER**

reporté au 12 octobre en cas de mauvais temps

**6**  
NOV

**LUMIGNONS**

**30** →  
NOV

**PATINOIRE DE LUTRY**

**8**  
DÉC

**MARCHÉ DE NOËL**

## Pique-nique géant

Après deux premières éditions réussies en 2022 et 2023, le pique-nique géant revient le vendredi 13 septembre 2024 ! A cette occasion, des tables seront à nouveau installées sur les quais pour cette sortie familiale. De la musique et des animations pour les enfants permettront aux parents de s'amuser de leur côté et de discuter jusque très tard dans la soirée ! L'édition 2023 avait attiré 250 personnes, la SDL en attend encore plus l'année prochaine.

**Vendredi 13 septembre 2024, renvoyé au 20 septembre en cas de mauvais temps.**

**Événement gratuit sur inscription.**



## Concerts sur les quais

Tous les jeudis et les vendredis de juillet et d'août, la SDL propose des concerts entièrement gratuits. Durant ces quelque 20 soirées, tous les styles musicaux sont proposés... ou presque ! La programmation reste festive, car le lieu et la foule parfois très bavarde ne sont pas tout à fait propices à la musique intimiste. Pour cela, il y a le Côté Cour, organisé une année sur deux dans le cadre magique de la cour du Château, la prochaine fois en 2025.

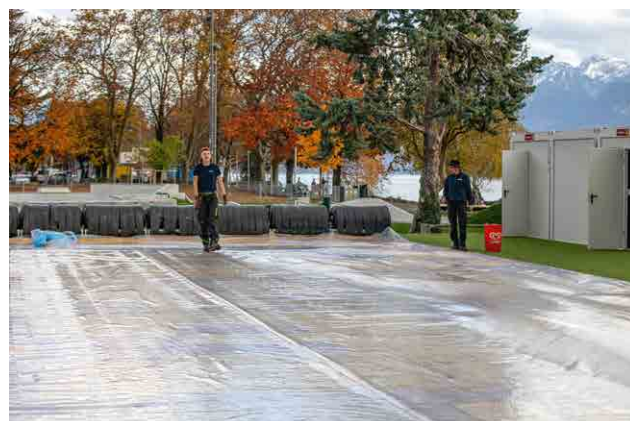
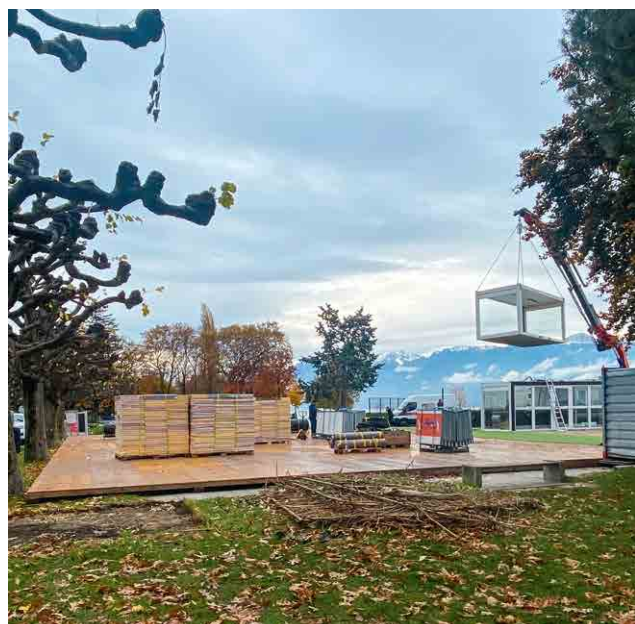
**Du jeudi 4 juillet au vendredi 30 août.**

**Concerts gratuits.**

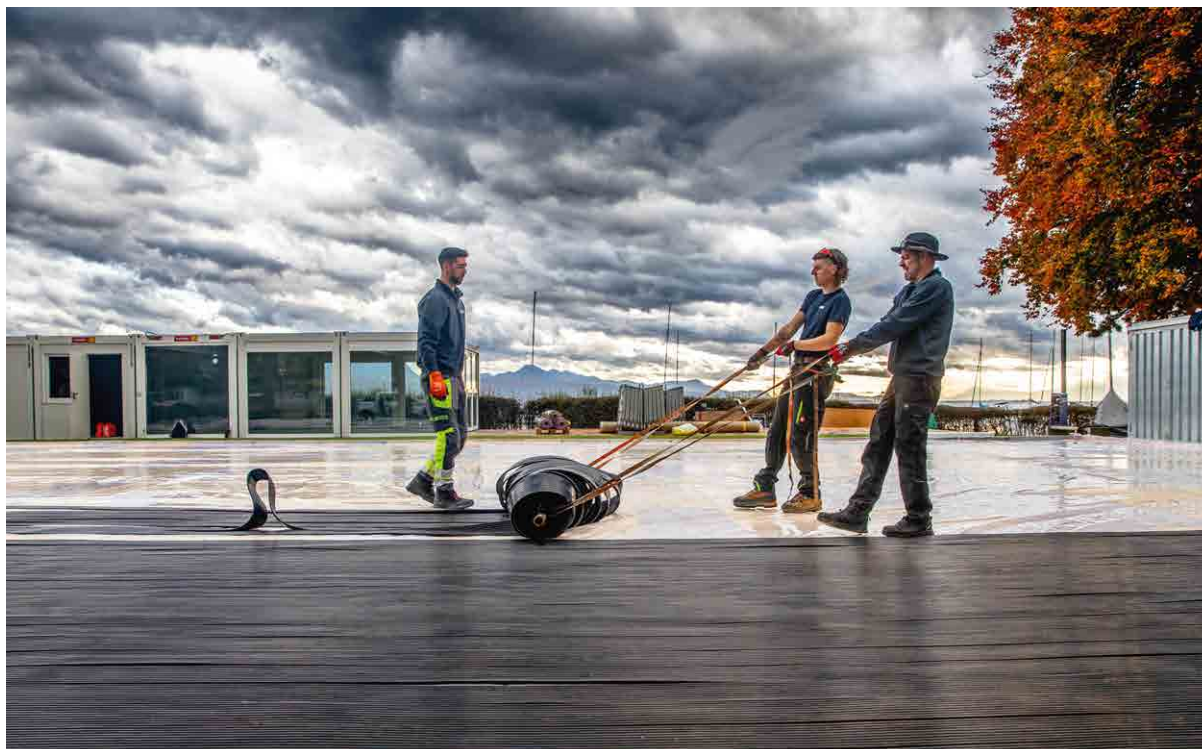
# Une banquise au bord du lac



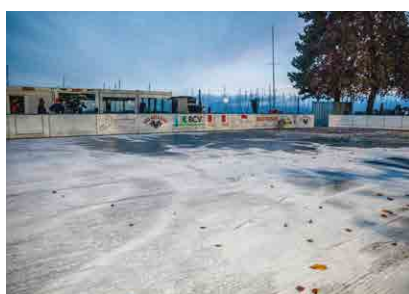
La patinoire de Lutry est ouverte ! Le montage s'est déroulé en novembre sous la supervision de l'entreprise spécialisée La Pati : un chantier passionnant suivi avec attention par notre photographe. La patinoire repose sur un plancher en bois de 640 m<sup>2</sup>. Grâce à cette surface horizontale et plane, on évite de produire trop de glace, ce qui permet d'économiser de l'eau et de l'énergie.







Les 360 m<sup>2</sup> destinés à accueillir la glace sont d'abord recouverts d'une isolation sans laquelle le froid irait geler le terrain de beach-volley au-dessous ! Ensuite, du plastique va être posé pour constituer le fond de la glace. Par-dessus, une natte, c'est-à-dire un réseau de tuyaux, permet de faire circuler un liquide antigel à -12 °C sur toute la surface de la patinoire. Il n'y a plus qu'à arroser le tout d'eau pour fabriquer la glace. Ça se fait par étape, jusqu'à atteindre une épaisseur d'environ 6 cm. Et voilà, la patinoire est prête à accueillir petits et grands, de jour comme en soirée grâce aux 24 spots qui donnent une ambiance colorée !



## Paroisse réformée

### Pas de bise !

Avec le retour des pluies d'automne, les petits virus s'en donnent à cœur joie. Comme celui de la « crève » qui pousse certain.es à vous avertir qu'il n'y aura pas de bisous aujourd'hui. Ça surprend dans une paroisse ! Après tout, Jésus se laissait toucher par les malades et les lépreux. Ne devrions-nous pas maintenir le Saint Baiser de Paul (Romains 16,16) ? C'est que pour Jésus et les gens de son temps, les virus étaient totalement inconnus. Tout comme les causes scientifiques des maladies, perçues comme des punitions divines. En touchant, Jésus manifestait sa conviction que l'autre était aimé.e de Dieu et que Dieu ne l'avait pas condamné.e. Alors rappelons-nous qu'avec nos yeux laissés libres par le masque anti-covid ou l'absence de la triple bise vaudoise, nous pouvons laisser sortir des étoiles de notre regard pour dire notre affection ou notre empathie. Pour canaliser avec chaleur l'amour gratuit que Dieu nous porte toujours, avec ou sans Jean Rosset au zénith !

Alain Brouze,  
pasteur à Belmont – Lutry

## Paroisse catholique

Durant le temps de l'Avent, sur la face sud de l'Eglise de St-Martin Lutry-Paudex, les Rois Mages et leur monture, suivis des bergers et de leurs moutons, cheminent vers Bethléem à l'annonce de la naissance du Divin Enfant. Venez admirer cette scène de jour comme de nuit. Les messes sont célébrées aux heures habituelles, le dimanche à 10 h et le mercredi à 9 h.

Trois messes sont rajoutées entre Noël et Nouvel An :

24  
DÉC

**DIMANCHE 24 DÉCEMBRE**

Messe de minuit (en plus de celle de 10 h).

25  
DÉC

**LUNDI 25 DÉCEMBRE**

Messe de Noël à 10 h.

1  
JAN

**LUNDI 1<sup>ER</sup> JANVIER 2024**

Messe du Nouvel An à 10 h.

La paroisse catholique vous souhaite de Joyeuses Fêtes.

## LES COUPS DE CŒUR DE LA BIBLIOTHÈQUE

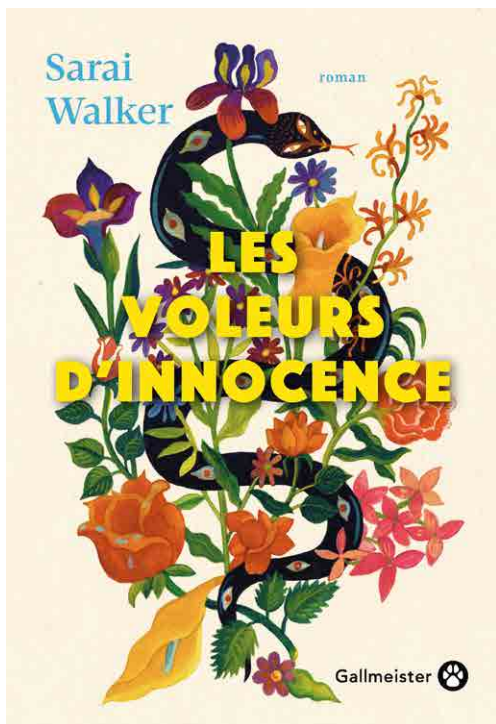
Sarai Walker

### LES VOLEURS D'INNOCENCE

Les sœurs Chapel, filles d'un riche fabricant d'armes, ont toutes de jolis prénoms de fleurs : Aster, Rosalind, Calla, Daphne, Iris et Hazel. Elles grandissent dans une belle maison victorienne avec une mère hantée par les fantômes et un père distant. Mais quand une terrible malédiction vient frapper les sœurs

les unes après les autres, la cadette est bien décidée à survivre. Quitte à devoir faire un bien sombre choix. Une histoire poignante de jeunes femmes déterminées à échapper à leur destin.

Ed. Gallmeister

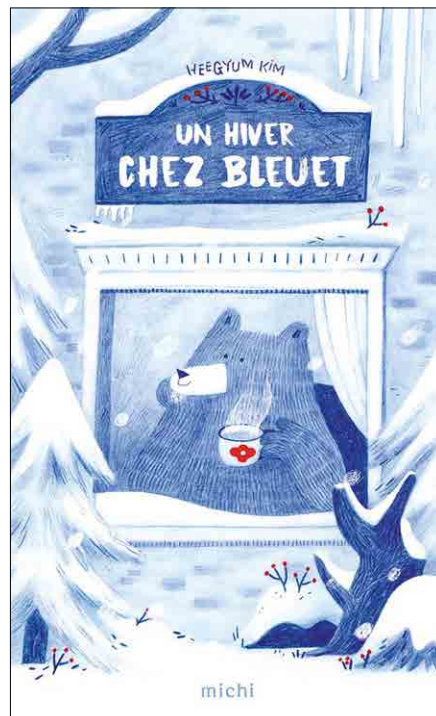


Kim Heegyum

### UN HIVER CHEZ BLEUET

Bleuet est un ours qui aime rester chez lui pour lire, grignoter des gâteaux et boire du thé au miel. Alors qu'il se prépare à entrer en hibernation, il s'aperçoit qu'il n'a plus de tartes aux myrtilles ! Il décide donc de sortir dans le froid pour rejoindre la pâtisserie la plus proche. Cet imprévu dans sa vie bien rangée va lui permettre de faire de belles surprises. Un album tout en bleu, avec quelques petites touches de rouge, parlant de cette peur à l'idée de sortir de sa zone de confort. A lire en sirotant un thé... au miel.

Ed. Michi



# Une tête connue devient cinéaste



**A la fin du mois de janvier 2024, l'Association Lutry EnVie propose deux soirées de projection du film *Le Pousse-lit*. Ce court-métrage a la particularité d'avoir été réalisé par deux retraités, Olivier Carrel et Christophe Chapuis, avec la collaboration de Cristina Müller.**

A Lutry, le nom de Christophe Chapuis est loin d'être inconnu : « le Dr Chapuis a été médecin ici durant de longues années », explique Claire Glauser, membre du « Groupe habitants » qui pilote l'association. « Nous avons pensé que ce serait une bonne idée de le montrer à Lutry, où beaucoup d'anciens patients du Dr Chapuis sont très curieux de le découvrir. Cela devrait donner encore plus de visibilité à notre association », poursuit Claire Glauser.

Lancée officiellement en 2022, Lutry EnVie connaît en effet un joli succès. « Nos cafés-rencontres du mercredi matin attirent régulièrement 20 à 30 personnes. Nos balades et nos visites de musées sont elles aussi très

fréquentées, ce qui montre bien que notre association répond à un vrai besoin. » A ce jour, l'association compte environ 170 membres, un nombre en progression constante. Le Groupe habitants espère que cet événement attirera en particulier des forces vives, des jeunes retraités qui souhaitent s'impliquer dans l'organisation et l'encadrement des activités de Lutry EnVie.

## Une histoire marquante

*Le Pousse-lit* est une fiction, mais qui se base sur une histoire vraie. Jeunes médecins, Olivier Carrel et Christophe Chapuis ont fait une rencontre qui les a marqués. Arrivés à la retraite, avec un peu de temps à disposition, « mais pas tant que ça ! » insiste Christophe Chapuis, les deux amis ont eu envie de la raconter. Ils ont heureusement pu s'appuyer sur la réalisatrice Cristina Müller, qui n'est autre que la nièce du Dr Chapuis.

Infos : [lutry.ch/lutryenvie](http://lutry.ch/lutryenvie)

**Le 31 janvier et le 1<sup>er</sup> février 2024 à 18h, à la salle du Conseil communal.**

**La projection de 30 minutes sera suivie d'un apéritif qui permettra aux spectateurs de parler aux réalisateurs.**



## LUTRY-LAVAUx VB DE RETOUR SUR LES TERRAINS

L'équipe de LNB fait peu neuve cette saison et plusieurs jeunes formés à Lutry ont intégré l'équipe. Les résultats se font déjà ressentir avec deux victoires consécutives les 4 et 11 novembre. Le public est invité à venir soutenir les joueurs lors du derby face au LUC, le samedi 27 janvier 2024. Le match sera suivi d'une raclette. Les équipes juniors et séniors du club sont toutes prometteuses et les jeunes travaillent dur pour réaliser de beaux matchs.

Retrouvez tous les résultats et les prochains événements sur :

[www.lutry-lavaux.ch](http://www.lutry-lavaux.ch)

## DE LA CULTURE POUR LE JEUNE PUBLIC

Depuis 2017, Michèle et Pierre Cochand de l'association Tout près d'chez moi mettent sur pied des spectacles qui permettent aux enfants de rêver, de s'évader et de nourrir leur imagination. Pour bien débiter l'année, le 21 janvier 2024 contes rocambolesques, musique, humour et bottes en caoutchouc seront au rendez-vous avec la compagnie de la Pie qui chante, au caveau du Singe Vert. Le 4 février, place à la musique au Temple de Lutry avec le quatuor Pianofole et un spectacle drôle et surprenant. Le 17 mars, Mamaï la poupée d'Aleli vous fera découvrir le cycle de la vie à travers un conte musical, toujours au Caveau du Singe Vert.

## Pour tous les spectacles :

### Horaire :

16 h 30 — Ouverture des portes 15 minutes avant.

### Prix :

10 CHF

### Réservation obligatoire :

☎ 079 658 40 26

✉ [alpco@bluewin.ch](mailto:alpco@bluewin.ch)

Vente de billets à l'entrée si places disponibles.

# Carol Gay-Hirt



« Mon clan et Lutry sont très importants pour mon équilibre. »



## ► SON PARCOURS

**1968** Naissance de Carol Hirt qui grandit à Lausanne. **1978** La famille Hirt emménage à Lutry. **1987-1990** Formation d'infirmière au CHUV. **1990** Carol Hirt épouse Olivier Gay. **1991** Naissance d'Alexandre. Pauline et Charlotte suivront en **1993** et **1994**. **1996** Entre à l'EMS Le Maronnier comme infirmière-cheffe. **1997** Directrice ad interim, puis directrice de la Fondation. **2014** Carol devient grand-mère avec la naissance d'Arnaud, le fils de Pauline qui aura deux autres enfants : Marion et Alice. **2020** Entrée au conseil d'établissement de l'Hôpital Riviera-Chablais.

## Concilier vie familiale et professionnelle

**Directrice de la Fondation Le Maronnier depuis 26 ans, Carol Gay-Hirt est une figure incontournable des milieux hospitaliers et médico-sociaux du canton. Elle nous dévoile sa vie familiale et professionnelle bien remplie.**

Le prénom de Carol Gay-Hirt ne prend pas de « e » et c'est toute une histoire. « Mon papa est allemand. Après une formation de tonnelier puis d'œonologue, il est venu travailler à Berne au début des années 1960. C'est là qu'il a rencontré ma maman, une laborantine médicale finlandaise à l'hôpital de l'Île. » Les deux jeunes gens se rencontrent à un cours de français et ne se quittent plus. « C'est pendant un tour en voiture qu'ils sont tombés amoureux de la région de Lavaux. Ils se sont d'abord installés à Pully en 1962, car mon papa avait trouvé un emploi aux caves Bujard. » La famille Hirt, qui compte désormais trois enfants, emménage dans une maison du bourg de Lutry en 1978.

Carol va y tisser beaucoup de liens durant toute son enfance et son adolescence. C'est d'ailleurs là qu'elle rencontre Olivier Gay, qu'elle épouse-

ra en 1990. « Je n'ai pas eu besoin de lui pour devenir bourgeoise de Lutry, j'ai été naturalisée en 1985 », précise-t-elle en riant. Carol et Olivier auront eux aussi trois enfants : Alexandre, Pauline et Charlotte, nés entre 1991 et 1994. « C'était une période chargée, car je travaillais comme infirmière au CHUV, après ma formation terminée en 1990. Je ne sais pas si c'est à cause de mes origines nordiques, mais pour moi conserver une activité professionnelle après être devenue maman a toujours été une évidence. »

### Directrice presque par hasard

Et la suite de sa carrière ne va pas ralentir. En 1993, Carol Gay quitte le CHUV et devient formatrice pour les auxiliaires de santé et pour les assistantes médicales. En parallèle, elle travaille sur appel à la clinique de Genolier et donne des coups de main à

la boucherie que son mari a reprise ! Son destin bascule fin 1995, quand la Fondation le Maronnier nomme un nouveau directeur. Elle le connaît du Conseil communal, « parce que oui, en plus de tout ça je m'étais impliquée en politique ! » Après un appel du pied en forme de boutade, Carol se voit proposer le poste d'infirmière-cheffe en mars 1996. A peine plus d'un an plus tard, le directeur décède brusquement. Carol Gay a 29 ans, un mari, trois enfants et une vie bien remplie. Elle accepte de gérer l'institution ad interim. « Et j'y suis toujours ! J'ai suivi une formation de direction d'institution médico-sociale et j'ai eu des projets passionnants à diriger, comme l'agrandissement de l'EMS de Lutry, l'ouverture d'un second EMS à Lausanne ou encore la création de la Fondation des structures d'accueil pour les enfants de Lutry. » Elle n'est pas près de s'arrêter !