

## Bus à haut niveau de service (BHNS): un projet de l'agglomération au service des Lutriens

EDITORIAL

### Situation générale (...)

L'agglomération Lausanne-Morges, formellement instituée en février 2007 par la signature d'une convention engageant le Canton, 2 associations régionales et 26 communes (dont Lutry), œuvre pour faire face aux défis futurs liés à la mobilité, à l'augmentation du nombre d'habitants et à leur qualité de vie. Les prévisions montrent qu'une part significative des 170'000 nouveaux habitants annoncés dans le canton d'ici à 2030 viendront vivre dans l'agglomération et que les entreprises pourvoyeuses d'emplois devront trouver les terrains nécessaires à leur développement.

La volonté politiquement affirmée d'absorber l'essentiel de cette croissance au sein d'un périmètre d'agglomération compact (concept d'urbanisation «vers l'intérieur»), dans le but de freiner l'étalement urbain, implique une mutation conséquente du système de mobilité. L'objectif de cette évolution est de permettre une multimodalité entre les moyens de transport, soit d'assurer plus de cohérence et de complémentarité entre les transports publics, privés et la mobilité douce (déplacements non motorisés à pied, sur roues ou roulettes).

Un renforcement des transports publics constitue bien évidemment la pierre angulaire de cette mutation. En complément aux infrastructures ferroviaires (RER vaudois, LEB, MBC), le réseau d'axes forts de transports publics urbains existants (métros m1 et m2) sera à terme progressivement étoffé par la création du m3, de nouvelles lignes de tramway et de bus à haut niveau de service BHNS (nouveau «réseau t»), permettant de desservir les zones les plus denses.

Il convient de relever que ces projets, ainsi que leur réalisation, bénéficient d'un cofinancement fédéral au titre du programme en faveur du trafic d'agglomération.

### dans l'Est lausannois (...)

S'agissant de l'Est lausannois, un tronçon de ligne de BHNS est localisé sur la RC 780a (route de Lavaux, route du Simplon, avenue

de Lavaux) entre les carrefours Petite-Corniche à Lutry et Damataire-Nord à Pully (voir développements en page 2). Ce tronçon, baptisé PP7 (projet partiel No 7), fait partie intégrante de la future ligne de BHNS t2 qui reliera Lutry à Bussigny via la place Saint-François.

Entré depuis peu dans sa phase de projet, ce tronçon fait actuellement l'objet de relevés de terrain détaillés, destinés à affiner l'avant-projet approuvé fin 2013 par les trois Municipalités concernées et récemment présenté à notre Conseil communal, ainsi qu'aux propriétaires riverains. Le dossier y relatif devrait être soumis à enquête publique au printemps 2016, avant un démarrage des travaux agendé au début de l'année 2018.

### et à Lutry en particulier

Ce projet intercommunal de grande envergure changera fondamentalement l'actuelle conception très «routière» de la route de Lavaux, héritée des années 60-70, en réorganisant l'espace routier pour permettre une cohabitation optimale de ses différents usagers. Cette requalification permettra également de planifier une urbanisation qualitative de part et d'autre de cet

axe, en profitant notamment de la démolition programmée du pont sur la RC 780a (Grand-Pont) et de son remplacement par un giratoire.

Enfin, ce projet s'inscrit pleinement dans les perspectives de développement de l'ensemble du territoire communal, préfigurant une amélioration significative de la desserte en transports publics dans les secteurs à enjeux. La Municipalité est d'avis que la Commune de Lutry a tout à gagner en participant à la réalisation de ce projet intercommunal qui permettra d'améliorer sensiblement les déplacements dans notre région, ceux en direction de Lausanne et, par conséquent, ceux vers le reste de l'agglomération. Il permettra également de parfaire notre réseau routier au profit de ses utilisateurs, à savoir les usagers des transports publics, les automobilistes et les conducteurs de deux-roues. Notre agglomération a besoin de ces travaux pour appréhender sereinement l'avenir.

Je vous souhaite à toutes et tous d'excellentes fêtes de Noël et une année lutrienne 2015 qui, je l'espère, exaucera vos vœux.

Pour la Municipalité  
Pierre-Alexandre Schlaeppli, Municipal

*La Municipalité souhaite à l'ensemble de la population  
d'excellentes fêtes de fin d'année...  
et lui transmet ses meilleurs vœux de santé et  
de bonheur pour 2015*



VŒUX

# La future ligne t2 de bus à haut niveau de service (BHNS) et sa déclinaison à l'Est

Le projet d'agglomération Lausanne-Morges (PALM) prévoit, au chapitre des infrastructures, la mise en place de lignes structurantes de transport public pour desservir progressivement les zones les plus denses. Dans leur première phase de réalisation, les Axes forts de transport public urbain (AFTPU) comprennent une ligne de tramway (ligne t1) entre Lausanne-Flon et Renens-Gare, les premiers éléments de trois lignes de BHNS (t2: Crissier – Montétan, Pully – Lutry; t3: Prélaz-les-Roses – St-François, Béthusy – Chailly; t4: route Aloys-Fauquez), ainsi que des réaménagements en faveur des mobilités douces le long de ces mêmes axes. A terme, le réseau s'enrichira d'un prolongement du tram en direction de l'ouest, vers Bussigny et Villars-Ste-Croix, d'un métro entre Lausanne-Gare et le plateau de la Blécherette (m3) et de nouveaux tronçons de BHNS.



La Commune de Lutry est directement concernée par la ligne de BHNS t2 et, plus particulièrement, par la réalisation d'un tronçon d'aménagement baptisé projet partiel PP7 (entre Pully / Damataire et Lutry / Petite-Corniche), intégré en 1re étape.

## Les lignes de BHNS présentent les caractéristiques suivantes:

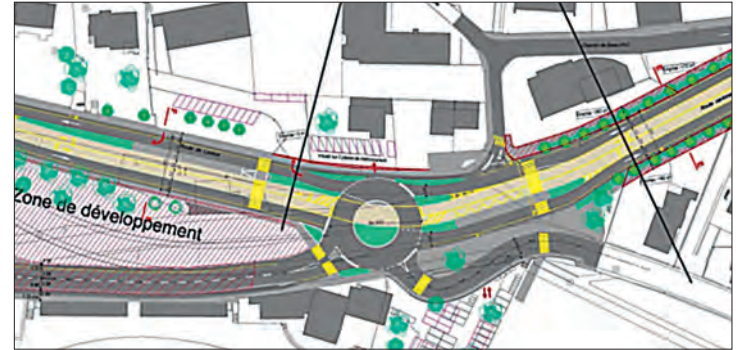
- > aménagements spécifiques (voies réservées, franchissement central des giratoires, etc.)
- > priorité aux carrefours régulés (giratoires compris)
- > accès de plain-pied, abri type tramway
- > distance d'environ 400 m entre stations
- > véhicules à double articulation de grande capacité (120 - 150 places)
- > cadence élevée (passage toutes les 7 minutes environ), vitesse commerciale optimisée à 18 km/h (contre 15 km/h env. aujourd'hui), régularité assurée (durée actuelle du trajet Lutry-Prilly oscillant entre 30' et 50')

## Ces caractéristiques impliquent la mise en œuvre, tout au long de la ligne t2, des principales mesures énumérées ci-après (d'Ouest en Est):

- > création d'une nouvelle interface de transports publics à Crissier-Bré
- > mise en place d'un site propre double sens sur la RC 251 («route de Cossonay»)
- > amélioration de la traversée du centre de Prilly
- > réservation du tunnel sous la place Chauderon aux lignes de transports publics
- > suppression du trafic individuel motorisé entre Chauderon et St-François
- > réorganisation des arrêts sur la pl. St-François
- > réorganisation du secteur Pully-Clergère
- > **requalification de la traversée de Paudex (PP7)**
- > **requalification de la traversée de Lutry (PP7), dont:**

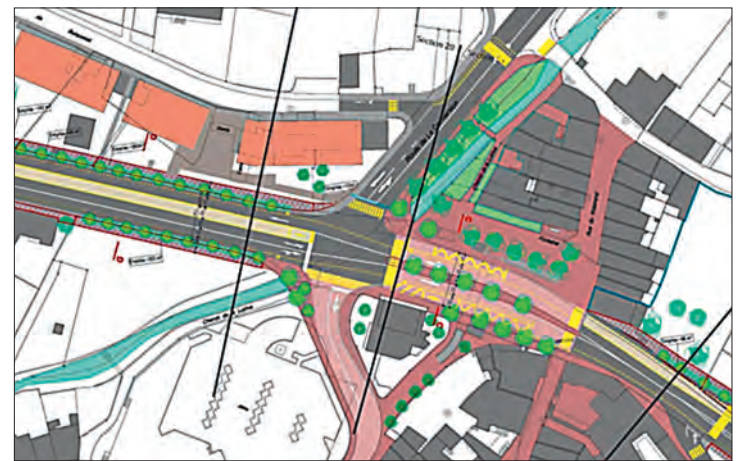
## Démolition du pont sur la RC 780a (Grand-Pont), construction d'un nouveau giratoire

(mise à niveau des chaussées, 2 voies bus centrales)



## Réorganisation importante du secteur du Voisinand

(mise en place d'un îlot de verdure central entre les 2 chaussées, côté Est)



## Illustration de principe d'un arrêt central type (secteur non défini)



Tout au long du tracé du PP7, l'espace routier (chaussée, trottoirs, abords immédiats) sera redéfini afin d'accueillir 1 ou 2 voies strictement réservées au passage des BHNS (site propre), tout en permettant une requalification de l'espace public à même d'assurer une maîtrise du transport individuel motorisé. Un accent particulier sera porté aux aménagements piétonniers (trottoirs, traversées sécurisées), aux voies cyclables, et à la végétalisation.

A noter que le tronçon «giratoire de Savuit – Petite-Corniche» ne sera pas doté de voie bus en site propre, la cohabitation avec le trafic individuel motorisé pouvant aisément être gérée au moyen de contrôles d'accès.

Selon le planning actuel, le projet d'ouvrage devrait être finalisé d'ici à la fin 2015. La procédure d'approbation des plans et d'obtention des autorisations nécessaires, incluant la mise à l'enquête publique du dossier, suivra durant les années 2016 et 2017. La mise en chantier des travaux est prévue au printemps 2018 et la mise en service à l'horizon 2020.

Dans l'intervalle, diverses actions de communication seront menées en temps utile par la Municipalité, afin d'informer le Conseil communal et la population.

# Travaux d'entretien des rives du lac et des digues du port

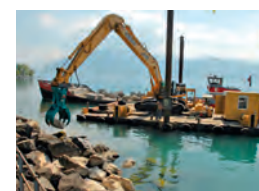
Les rives du lac et les digues du Vieux-Port, d'une longueur totale de 2,6 km, sont régulièrement inspectées et surveillées. Les enrochements qui les constituent jouent un rôle majeur de protection. Il est essentiel de les entretenir pour garantir le bon état des infrastructures qui les côtoient (routes, quais, chemins, canalisations, bâtiments) et la sécurité des bateaux amarrés au port. En effet, l'énergie des vagues, à long terme, emporte au large les rochers. Non seulement cela constitue un danger pour la navigation, mais à terme, la stabilité des rives du lac peut souffrir de ces protections affaiblies si rien n'est entrepris. C'est dans ce cadre de sécurisation que des travaux ont été engagés au début du mois de septembre 2014. Les travaux ont consisté au relevage et la mise en place d'enrochement aux emplacements prédéfinis

par un contrôle subaquatique et à la pose de nouveaux rochers pour compléter l'enrochement des rives.

Grâce à ceux-ci, nos rives sont consolidées pour plusieurs années et la navigation au bord du lac et dans le port se fera d'une manière plus sereine.

Description du chantier et des installations mises en œuvre par la société SAGRAVE SA.

- Un bateau, du type noyeur sendable, d'une longueur de 33 m avec un tirant d'eau de 1,50 m et d'une capacité maximale de transport 150 tonnes.
- Un ponton de travail d'une dimension de 18 m par 12 m de large et d'un poids de 98 tonnes.
- Une pelle hydraulique de 50 tonnes capables de soulever en bout de bras 5 tonnes.
- Plus de 95 tonnes de rochers ont été déplacées.



- 100 tonnes de nouveaux blocs de rochers, provenant de la carrière de Meillerie, ont été mises en place.
- Les travaux ont duré 5 jours.

Pour réaliser ces travaux, plus de CHF 30'000.- ont été investis. Si l'entretien des digues du port est entièrement à la charge de la Commune, celui des rives du lac bénéficie de subventions cantonales couvrant un peu plus de 50% du coût des travaux.

## Du nouveau au comité de l'Union des sociétés locales

M. Claude Rappaz qui officiait en tant que président des sociétés locales de Lutry depuis 19 ans (depuis 28 ans au comité pour les lotos) et qui avait annoncé sa démission en 2010 déjà, a passé le flambeau à Patrick Marguerat, enfant de Lutry, président de la Fête des Vendanges de 2001 à 2006 et président du FC Lutry de 2007 à 2014. Son engagement bénévole au FC Lutry s'est terminé de manière un peu chaotique, car bien qu'ayant annoncé sa dernière année à la tête de son comité afin de former et d'intégrer de futurs membres, un nouveau comité a été créé à son insu et cette collaboration lui a été refusée. Il est donc totalement faux de dire par la suite que lui et son comité n'ont pas voulu collaborer! Ne pouvant rester sans rien faire pour sa commune,

c'est avec plaisir que Patrick Marguerat reprend cette présidence qui lui permettra de collaborer avec les 34 sociétés locales de Lutry.

Son comité est composé par Marie-Christine Capt, secrétaire, travaillant également à la Commune de Lutry, Yann Marguerat, informaticien chez Cablecom, responsable matériel et Laurent Spengler, responsable financier chez Landi La Côte, comme caissier, tous ayant déjà été à ses côtés au comité du FC Lutry.

La porte reste ouverte pour un cinquième membre qui pourra rejoindre ultérieurement ce comité en cas d'intérêt. MM. Claude Rappaz et Franck Rihs, caissier pendant deux ans, sont les deux membres restant du comité de l'USL et sont remerciés chaleureusement pour leur travail.



De g. à dr. : Patrick Marguerat, Marie-Christine Capt, Yann Marguerat et Laurent Spengler.



Patrick Marguerat et Claude Rappaz.

## MOTS CROISÉS

1	2	3	4	5	6	7	8	9	10	11
1										
2										
3										
4										
5										
6										
7										
8										
9										
10										
11										

- Aujourd'hui HES - Emportent dans un sac
- Etendue monstrueuse - Bien refaite - Mesure d'angle
- Preennent la mouche, notamment
- De cinq à sept pour un Romain - Son jour préféré? Certainement le vendredi
- Pré labouré - Milieu d'étoiles - Fièvre de cheval
- Fisse l'ébauche

### Verticaux

- Nathalie Baye, Arnold Schwarzenegger ou Ueli Maurer, par exemple
- Gagne-pain du plombier
- Lâcha prise - Se déroule dans des cabinets particuliers
- Pour pour - Retournée, elle marche au pas
- Mouvement tout en mouvements - Fait part de sa peine
- Pionnières de la démocratie
- Près d'un Anglais - Jours maigres
- Qui en jettent
- Arbres tropicaux - Crème anglaise
- Travaillent avec un chinois - Pris au piège
- Indication d'origine - Accède au terrain en cours de partie

### Horizontaux

- Ancienne victime de la fièvre verte?
- En Seine-Maritime - Pratique pour officier - Partie du mur
- Consommateurs de bois
- Perdu par la France en 2013, mais gardé par la Suisse - Présente des pointes
- Repère pour le tireur - Mot qui date

1	2	3	4	5	6	7	8	9	10	11	
1	L	E	X	I	C	O	L	O	G	I	E
2	A	R	E	N	I	S	A	T	I	O	N
3	M	E	R	S		C	O	T	E		D
4	P	I	E		D	I	T	O		N	O
5	I	N	S	U		L	I	M	B	E	S
6	S	T		B	A	L	E	A	R	E	S
7	T	E	R	A		A	N	N	E	L	A
8	E	R	I	C	H		N	E	T		B
9		O	E	S	T	R	E		O	I	L
10	O	N	U		T	U		A	N	S	E
11	S	T	R	I	P	T	E	A	S	E	S

### Solution du No 110

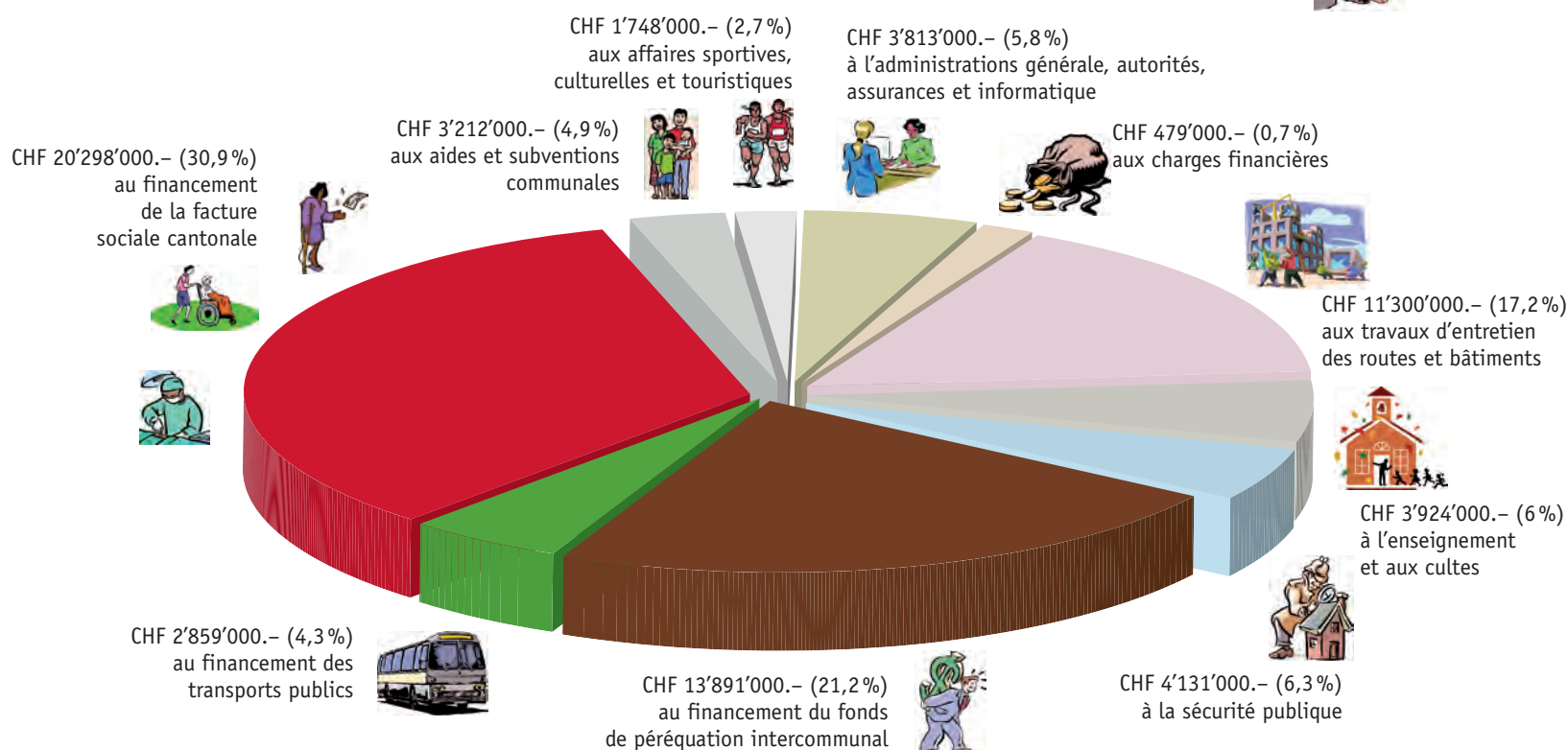
Le tirage au sort a souri à Mme Antoinette Langhi à Lutry, qui a reçu avec nos félicitations, un bon d'achat de CHF 100.- valable auprès des commerces locaux.

Ces mots-croisés sont faits par M. Eric Desables, Chef du service et de l'aménagement du territoire et des bâtiments. Les réponses doivent parvenir au comité de rédaction de l'Echomunal, Le Château, 1095 Lutry, jusqu'au 15 mars 2015.

## BUDGET DES CHARGES ET REVENUS DE FONCTIONNEMENT

BUDGET 2014		Bourse communale	BUDGET 2015	
Charges	Revenus	Directions	Charges	Revenus
<b>8'310'000</b>	<b>1'561'000</b>	<b>1. Administration générale</b>	<b>8'362'000</b>	<b>1'581'000</b>
3'805'000	1'305'000	Autorités, administration	3'816'000	1'311'000
964'000	93'000	Affaires culturelles, loisirs	1'031'000	101'000
617'000	85'000	Sports	656'000	85'000
2'924'000	78'000	Transports publics	2'859'000	84'000
<b>12'796'000</b>	<b>55'781'000</b>	<b>2. Finances</b>	<b>13'517'000</b>	<b>58'898'000</b>
1'043'000	49'955'000	Impôts	1'003'000	53'184'000
11'753'000	5'826'000	Service financier	12'514'000	5'714'000
<b>1'511'000</b>	<b>2'040'000</b>	<b>3. Domaines et bâtiments</b>	<b>1'663'000</b>	<b>2'109'000</b>
600'000	233'000	Forêts	627'000	244'000
526'000	525'000	Vignes	565'000	538'000
385'000	1'282'000	Bâtiments, terrains	471'000	1'327'000
<b>9'512'000</b>	<b>4'571'000</b>	<b>4. Travaux</b>	<b>9'637'000</b>	<b>4'676'000</b>
4'382'000	144'000	Administration technique	4'692'000	151'000
1'649'000	825'000	Routes	1'875'000	1'006'000
625'000	131'000	Parcs, cimetières, port	534'000	126'000
1683'000	1'676'000	Ordures ménagères	1'541'000	1'643'000
1'173'000	1'795'000	Egouts, épuration	995'000	1'750'000
<b>4'340'000</b>	<b>478'000</b>	<b>5. Instruction publique &amp; cultes</b>	<b>4'770'000</b>	<b>554'000</b>
1'682'000	346'000	Administration	1'716'000	422'000
416'000	24'000	Enseignement primaire	691'000	19'000
1'001'000	6'000	Enseignement secondaire	1'100'000	6'000
33'000	-	Enseignement spécialisé	34'000	-
828'000	-	Formation professionnelle	846'000	-
192'000	85'000	Divers	191'000	91'000
188'000	17'000	Temples et cultes	192'000	16'000
<b>5'178'000</b>	<b>287'000</b>	<b>6. Police</b>	<b>5'112'000</b>	<b>214'000</b>
4'592'000	5'000	Corps de police	4'478'000	3'000
315'000	-	Service du feu	360'000	-
271'000	282'000	Protection civile	274'000	211'000
<b>21'202'000</b>	<b>30'000</b>	<b>7. Sécurité sociale</b>	<b>22'594'000</b>	<b>20'000</b>
2'331'000	30'000	Service social, logement	2'259'000	20'000
18'066'000	-	Prévoyance sociale	19'501'000	-
805'000	-	Santé publique	834'000	-
<b>62'849'000</b>	<b>64'748'000</b>	<b>Total charges et revenus de fonctionnement</b>	<b>65'655'000</b>	<b>68'052'000</b>
1'648'000		Attribution aux fonds d'amortissement	2'006'000	
167'000		de réserves		
<b>84'000</b>		<b>Excédent de charges/revenus</b>	<b>391'000</b>	
<b>64'748'000</b>	<b>64'748'000</b>	<b>Total général</b>	<b>68'052'000</b>	<b>68'052'000</b>

## RÉPARTITION DES CHARGES DE FONCTIONNEMENT 2015 BUDGÉTISÉES À CHF 65'655'000.-



Couleurs vives: Contributions à des charges cantonales sur lesquelles la Municipalité n'a aucun moyen d'action (56,4%).  
Couleurs claires: Dépenses communales de fonctionnement et subventions découlant de décisions communales (43,6%).

# Aperçu du budget 2015

Pour la 2e année consécutive, la Municipalité a la satisfaction de présenter au Conseil communal un budget équilibré, avec un léger bénéfice de **CHF 391'000.-** après allocation aux amortissements et réserves obligatoires.

Comme pour 2014, le budget 2015 tient compte d'un taux d'imposition de 56% renouvelé pour deux ans découlant du préavis 1193/2013 relatif à l'arrêté d'imposition 2014 et 2015 validé par le Conseil communal le 7 octobre 2013 et confirmé par la Municipalité dans sa séance du 29 septembre 2014.

Les recettes fiscales de l'impôt sur le revenu et la fortune des personnes physiques ont été revues à la hausse par rapport au budget de l'année 2014 et devraient permettre d'absorber l'augmentation de près de 3 millions des charges de fonctionnement. La majeure partie de cette augmentation (80%) est due aux charges péréquatives (participation communale à la facture sociale cantonale et au fonds de péréquation intercommunal).

La Municipalité s'est efforcée de maintenir le niveau des charges qui sont encore de son ressort. Elle a toutefois prévu des augmentations significatives dans les rubriques relatives au transport scolaire et aux mandats d'étude.

## Investissements

Comme les années passées, grâce aux réserves importantes constituées lors des exercices précédents et aux liquidités substantielles à disposition de la Bourse communale, l'entier des investissements évalués à plus de 18 millions pourra être financé par la trésorerie courante sans avoir recours à l'emprunt et devrait être amorti en grande partie directement par un prélèvement sur les fonds de réserve alimentés à cet effet.

Il est probable que ce ne soit plus le cas à partir de 2016. Le financement des prochains chantiers importants devra très certainement faire l'objet d'emprunts (parkings, nouveau collège, bus à haut niveau de service, etc.).

## PRINCIPALES DÉPENSES D'INVESTISSEMENTS PRÉVUES EN 2015

	Crédits votés	Dépenses 2015	Dépenses engagées au 31.12.15
<b>PATRIMOINE ADMINISTRATIF</b>		<b>16'448'000</b>	
Château - réf. des murs en molasse de l'encadrement des fenêtres	50'000	50'000	50'000
Les Champs - rempl. agencement cuisine et réfection sols garderie	65'000	65'000	65'000
Salle Escherins - transf. WC et création WC pour handicapés	45'000	45'000	45'000
Salle de gym du Gd-Pont - remplacement tables et chaises	185'000	185'000	185'000
Stand de tir Chanoz - mise en conformité du stand tir à 25 m	180'000	180'000	180'000
Modernisation du site internet communal	130'000	130'000	130'000
Acquisition d'un logiciel de gestion des séances de la Municipalité	23'000	23'000	23'000
Elaboration d'un plan directeur des énergies (PDE)	50'000	50'000	50'000
Rte de Lavaux - pose de parois anti-bruit direction Vevey	320'000	300'000	320'000
Elargissement partiel lors de constructions privées	65'000	65'000	65'000
Création d'une présélection pour PPA les Brûlées	50'000	50'000	50'000
Création d'un trottoir entre Orzens-Fénix	1'110'000	380'000	1'110'000
Rte de Savuit/Rte du Crochet - aménagement d'un trottoir	2'600'000	550'000	1'970'000
Assainissement et réaménagement Rte de Sermotier	520'000	500'000	500'000
Assainissement parking de la Possession	5'564'000	300'000	400'000
Création parking souterrain aux «Jardins du Château»	12'900'000	500'000	500'000
Agrandissement de l'arrêt de bus scolaire au collège de La Croix	300'000	300'000	300'000
WC publics Port - transformation WC et création WC pour handicapés	30'000	30'000	30'000
Aménag. pl. d'entraînement physique parc Casimir Reymond	90'000	90'000	90'000
Réaménagement déchèterie de Flon-de-Vaux	600'000	600'000	600'000
Optimisation des «Ecopoints» s/territoire communal	1'260'000	300'000	300'000
Autres travaux de mise en séparatif divers collecteurs EU+EC	750'000	750'000	750'000
Collège des Pâles - réfection complète	13'000'000	10'000'000	10'000'000
Collège de La Croix - Réfection du terrain de basket extérieur	250'000	250'000	250'000
La Belle Ferme - aménag. de 2 classes, un réfectoire et une salle réunion	2'100'000	600'000	2'100'000
Collège de Corsy - rempl. du système de fermeture des portes	125'000	125'000	125'000
Autres petits investissements divers	120'000	30'000	90'000
<b>PATRIMOINE FINANCIER</b>		<b>2'030'000</b>	
Acquisition nouveaux terrains et bâtiments	2'000'000	2'000'000	2'000'000
Hôtel du Rivage - rafraîchissement cage d'escalier Nord	30'000	30'000	30'000
<b>Total général des dépenses d'investissements</b>		<b>18'478'000</b>	

## Police • Prévention

Les chiffres parlent d'eux-mêmes. Chaque année, le nombre des cambriolages d'appartements et locaux commerciaux prend une courbe ascendante entre les mois de novembre et mars. Les auteurs potentiels profitent de la tombée de la nuit pour détecter la présence de personnes dans les habitations. Ils optent toujours pour la solution qui offre le moins de résistance. Pour cela, ils brisent ou forcent les fenêtres ou les portes-fenêtres ou escaladent de préférence les balcons, les terrasses et les toits qui sont faciles d'accès. Ils profitent aussi de la négligence des habitants qui oublient de verrouiller une porte ou laissent les fenêtres ouvertes. Des mesures de protection techniques simples peuvent empêcher le cambriolage!

### Quelques conseils de votre police

Sécurisez les fenêtres, les portes, les entrées latérales et soupiraux de votre logement ou de votre maison.

- Si vous vous absentez, ne laissez pas de papier sur votre porte d'entrée, faites régulièrement relever votre courrier et ne cachez jamais une clé dans le jardin, sous un pot de fleur ou sous le paillason.

- Veillez à ce que votre logement paraisse occupé. Evitez que votre absence puisse être trop facilement repérable. L'éclairage (également à l'extérieur avec détecteur) reste un très bon moyen, notamment au crépuscule.
- En cas d'absence prolongée, informez-en vos voisins et demandez-leur de jeter de temps en temps un coup d'œil dans votre logis.
- Ne laissez en aucun cas un message sur votre répondeur téléphonique en expliquant que vous êtes absents pour une certaine durée.

**Restez vigilants et attentifs. Si vous avez un doute sur la présence d'une personne dans votre quartier, vous ne dérangerez jamais la police en appelant le 117 ou le 021 791 11 21.**

**Votre police – Association Police Lavaux – tient à votre disposition plusieurs brochures qui fournissent des informations détaillées sur les possibilités techniques en matière de protection contre le cambriolage. Nous sommes à votre disposition et nous nous déplaçons à votre domicile afin de vous conseiller.**

L'Association Police Lavaux vous souhaite d'excellentes fêtes de fin d'année et vous présente ses meilleurs vœux pour 2015.

www.apol

# Paroisse catholique Lutry-Paudex

## Kermesse paroissiale

Un chaleureux merci à tous les bénévoles ainsi qu'à nos généreux donateurs! La réussite de notre kermesse des 22 et 23 novembre est le fruit de leur précieux engagement. Merci et bravo!

Un repas de remerciements aura lieu le 12 février à 18h30 à la cure.

## Message de Noël

«Notre Dieu est tellement proche...

Totalement Dieu... mais aussi totalement homme. Tellement comme nous, né d'une femme comme chacun d'entre nous. C'est bouleversant!

Nous avons découvert que notre Dieu n'est ni une idée, ni un principe, ni une valeur parmi d'autres, car notre religion n'est pas une religion. Notre Foi c'est Quelqu'un.

Vous vous rendez compte? Quelqu'un au milieu de nous, l'Emmanuel Dieu, avec nous (Is. 7,14).

Marie a donné corps à l'Emmanuel et à sa suite, avec elle, nous avons dans l'Eglise à donner corps à toute rencontre.

Il est si proche que nous avons de la peine à le reconnaître dans l'autre, humble et pauvre.

Dans une exhortation apostolique, le pape François parle de la Joie de l'Evangile. Elle est la rencontre de Quelqu'un: «La Joie de l'Evangile remplit le cœur et toute la vie de ceux qui rencontrent Jésus. Avec Jésus-Christ la joie naît et renaît toujours».

La joie de Noël ne peut se confondre avec un bonheur factice. Dieu s'est manifesté dans ce qu'il y a de plus inattendu et de plus petit.

La lumière de Noël vient du dedans et non du dehors. Pour en être inondé, il faut nous désencroûter de nous-mêmes.

Nous approchons de Noël, il est temps de le faire»  
*Abbé Pierre Aenishänslin*

Au sein de notre paroisse nous vous invitons à participer aux célébrations de Noël suivantes:

- **Mercredi 24 décembre:** Messe des familles à **18h30** à l'église de **Cully** avec les enfants et les paroissiens de Lutry et Cully.
- Messe de minuit: à **24h00** (dès 23h30 musique et chants) à l'église de **Lutry** suivie d'un moment de partage et d'un vin chaud. La messe sera célébrée pour toute l'Unité pastorale et animée par la chorale de Pully.
- **Messe du jour de Noël:** le 25 décembre à **11h00** à **Lutry**.

*A tous, joyeuse et sainte fête de Noël!*

## Semaine de l'Unité

### Dimanche 18 janvier

La Semaine de prière pour l'Unité des chrétiens débutera avec une célébration commune de la Parole au Temple de de Lutry à 10h00: M. l'abbé Paul Argento en assurera la prédication. Il n'y aura **pas de messe** à l'église à 11h00. A l'issue de la cérémonie le verre de l'amitié sera servi.

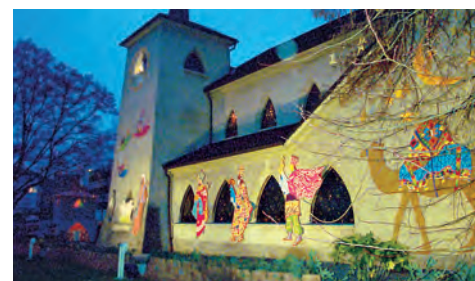
## Marche aux flambeaux

Le vendredi 23 janvier les chrétiens de la région marcheront à la lumière des flambeaux de l'Eglise catholique St-Maurice à Pully jusqu'au Temple de Lutry.

Départ: 18h30 à l'Eglise Saint-Maurice à Pully. Arrivée vers 20h00 au Temple de Lutry pour une brève célébration œcuménique suivie d'un vin chaud. Nous ferons halte au Temple du Prieuré à Pully et à l'église St-Martin à Lutry. Vous pouvez rejoindre le groupe à l'étape de votre choix ou à l'heure qui vous convient.

## Chandeleur

Nous vous invitons chaleureusement à participer à la messe de la Chandeleur le dimanche 1er février à 11h00. Tous les enfants de la catéchèse de notre Unité Pastorale ainsi que leurs parents y sont invités. Afin de maintenir la tradition des crêpes, la célébration sera suivie d'un apéritif crêpes. Bienvenue à tous!



# Paroisse protestante de Belmont-Lutry

## Célébrations de Noël

Les célébrations de Noël auront lieu les 24 décembre à 23h00 (radiodiffusée) et 25 décembre à 17h00 à Lutry. Elles sont placées sous le titre: «Le phare sans lumière». Comme chaque fois, de nombreux participants vous entraîneront par le chant, la musique et le jeu théâtral, avec vin chaud à la sortie. Le 24 à 18h00, la 24e fenêtre de l'Avent de Belmont aura lieu au Temple avec une courte célébration.

Le 25 au matin: chacun est invité à rejoindre le groupe de chanteurs qui entonnera des chants de Noël dans les rues de Lutry. Rendez-vous à Savuit chez la famille Dentan à 05h30 pour le déjeuner. Puis culte central à 10h00 à Corsy.

## Semaine de prière pour l'Unité

Fin janvier, la semaine de prière pour l'Unité des chrétiens (du 18 au 25 janvier) permet aux chrétiens de célébrer ensemble. Cette année, la célébration œcuménique à Lutry aura lieu au Temple le **dimanche 18 janvier 2015** à 10h00. Le pasteur J.-B. Lipp conduira la liturgie, alors que le prêtre P. Argento apportera l'homélie. Par ailleurs, la **marche aux flambeaux** aura lieu quant à elle le vendredi suivant, **23 janvier**. Le départ de cette marche de l'Unité est prévu à l'Eglise catholique de Saint-Maurice à Pully à 18h30 et la célébration finale aura lieu au Temple de Lutry aux environs de 20h15.

## Garderie pendant le culte

Les responsables paroissiaux rappellent que, en lieu et place de garderie pendant les cultes à Lutry, du matériel (papier, feutres, jouets, livres) est mis à disposition des enfants. Si des enfants veulent jouer, ils le font sous la responsabilité d'un membre de leur famille.

## Absences pastorales

Le pasteur B. Corbaz sera en congé du 27 décembre au 4 janvier. Les pasteurs J.-B. Lipp et C.-D. Rapin seront en congé du 29 décembre au 3 janvier. Le pasteur J.-M. Spothelfer sera en congé du 26 au 29 décembre, et en vacances du 23 février au 2 mars.



*Installation du pasteur B. Corbaz à Lutry le 5 octobre.*

## A l'agenda

L'horaire des cultes est publié sur le site paroissial sur Internet, dans le mensuel de l'Eglise «Bonne Nouvelle» et dans le quotidien «24 Heures». Attention à l'horaire de vacances.

### Les 24 et 25 décembre

Célébrations de Noël au Temple de Lutry à 23h00, le 24 décembre (portes à 22h55) et à 17h00 le 25.

### Jeu 8 janvier

Rencontre des aînés à 14h30 à la Maison de Paroisse et des Jeunes de Lutry: jeu de loto.

### Dimanche 18 janvier

Célébration œcuménique à 11h00 au Temple de Lutry (semaine de l'Unité).

### Vendredi 23 janvier

Marche œcuménique aux flambeaux de Pully à Lutry. Départ à 18h30 à l'Eglise St Maurice.

### Dimanche 8 mars

Concert d'orgue et chants organisé par l'Association en faveur du Temple, au Temple de Lutry à 17h00.

### Dimanche 29 mars

Fête des Rameaux: confirmations et baptêmes des catéchumènes en fin de catéchisme.

## Adresses utiles

No d'urgence du pasteur de garde: 079 393 30 00

Secrétariat paroissial: Place du Temple 3, 1095 Lutry, tél. 021 792 11 57

Caisse de la paroisse: CCP 17-627092-9

- Benjamin Corbaz, Ch. de la Péraulaz 41, 1093 La Conversion, tél. 021 331 56 48
- Pasteur Jean-Baptiste Lipp, Chemin de la Cure 5, 1092 Belmont, tél. 021 331 57 31
- Pasteur Claire-Dominique Rapin, Place du Temple 2, 1095 Lutry, tél. 021 331 58 77
- Pasteur Jean-Marc Spothelfer, Place du Temple 3, 1095 Lutry, tél. 021 331 58 78

Baptêmes: contactez Mme le pasteur Claire-Dominique Rapin

Réservations du Temple de Lutry: contactez le pasteur Jean-Marc Spothelfer

Site sur internet: <http://belmontlutry.eerv.ch>



*Les catéchumènes de 8e année lors d'un week-end aux Chardouilles.*

## Des nouveautés, des prix littéraires

La Rentrée littéraire toujours prolifique a permis d'enrichir les rayons de la Bibliothèque. Ses choix ont été éclairés car parmi ses nouvelles acquisitions plusieurs ont été récompensées par les plus fameux prix littéraires. Elle s'était procurée également le dernier roman de **Patrick Modiano** *Pour que tu ne te perdes pas dans le quartier* avant même que l'auteur ne reçoive le Prix Nobel de Littérature.

Parmi la longue liste des romans, primés ou non, deux portent pour titre des prénoms et sont particulièrement attachants. Tout d'abord c'est *Charlotte* de **David Foerks**, évocation

bouleversante d'une femme peintre allemande dans les affres du nazisme. L'autre c'est *Joseph* de **Marie-Hélène Lafon**, la vie toute simple d'un ouvrier agricole dans les Monts d'Auvergne.

Un nom a également été au cœur de l'actualité littéraire cet automne, Salinger. D'abord avec l'excellent récit de **Joanna Smith Rakoff** avec *Mon année Salinger* qui raconte son début de carrière dans l'agence littéraire gérant ses intérêts. Ensuite **Frédéric Beigbeder** avec *Oona & Salinger* racontant les amours du brillant auteur avec Oona qui deviendra ensuite la femme de Chaplin.

Et si vous n'êtes pas attirés par l'histoire, le drame, ou la vie campagnarde, bien d'autres lectures (Thriller, Sentimental, Policier, etc.) sont à

disposition ! Sans oublier les livres pratiques (par exemple de Psychologie) et l'imposant choix de livres de cuisine utiles en ce temps de fêtes hivernales où l'on aime faire mijoter d'appétissants plats et savourer de fabuleux gâteaux.

L'année nouvelle fournira sûrement de bons crus littéraires à déguster sans modération... L'imagination humaine est fertile.

**La bibliothèque sera fermée dès le lundi 22 décembre et vous accueillera à nouveau dès le 5 janvier 2014.**

Toute l'équipe vous souhaite de bonnes fêtes et se réjouit de vous accueillir l'année prochaine.

## AGENCE POSTALE ET ÉPICERIE À LA CROIX-SUR-LUTRY

A la suite de l'annonce par la direction de la Poste de la fermeture de son office à La Croix-sur-Lutry, la Commune de Lutry a racheté le bâtiment. Elle a loué les locaux du rez-de-chaussée à un commerçant qui a ouvert une épicerie et qui offre aussi les services d'une agence postale. La Municipalité se réjouit d'avoir pu trouver ainsi une solution permettant aux habitants des hauts de Lutry de continuer à disposer d'une grande partie des prestations postales.



## EXPOSITION À LA VILLA MÉGROZ

**Michael Caine**

Peintures

Du 3 au 8 février • De 11h00 à 17h00

## Lutry à l'Expo 64

Le 30 avril 1964, l'exposition nationale suisse ouvre ses portes à Lausanne en présence de M. Ludwig von Moos, Président de la Confédération. Toutes les communes suisses sont appelées à sonner les cloches de leurs églises pour marquer l'évènement et Lutry n'y a pas manqué.

Lutry a aussi répondu à l'appel de fonds fait aux communes et versé la somme de Fr. 12'000.- pour l'organisation de l'Expo.

Le 13 mai a lieu la journée vaudoise et la Commune désigne Pierre-André Pernet, fils de l'appointé de Police, Marcel Pernet, pour porter le drapeau de la Commune.

Le 7 juillet, une journée est consacrée à Lutry. A cette occasion, la Municipalité invite toute la population à se déplacer à l'Expo. Il est recommandé aux commerçants de fermer leurs boutiques afin que leurs employés puissent être de la fête, tout en leur précisant tout de même qu'ils conservent la liberté de leur décision !

La Commission scolaire est priée de donner congé aux élèves et les guichets de l'administration communale restent fermés.

Tous les participants prennent le bateau pour se rendre à l'Expo : population, Chœur de Dames, chœurs mixtes de Lutry et d'Escherins, pupillettes de la Riveraine et vigneron.

Sur le site de l'Expo, un cortège se forme et s'arrête devant la Cave Vaudoise où se déroule une petite cérémonie ponctuée de discours, d'aimables propos et de la dégustation couronnée de succès du vin d'honneur de Lutry.

En marge de cette journée, un spectacle initié par le Chœur de Dames de Lutry est présenté. Ce jeu musical de Maurice Budry, sur des musiques de Gustave Doret, Carlo Boller et Emile Henchoz, est animé par le Chœur de Dames. Un groupe d'acteurs, issus de la Revue du football de Lutry, dont le «Syndic» du quart d'heure vaudois, Roger

Bastian, des enfants et des cadets de Lutry, en tout une centaine d'exécutants costumés en sont les acteurs. La mise en scène est assurée par Paul Pasquier.

La présence de Lutry, commune d'origine de la famille Piccard, lors de la mise à l'eau du mésoscaphe «Auguste Piccard» a été remarquée par la direction de l'Expo.

En effet une lettre, pleine de poésie et de charme, signée par Edmond Henry et Jean-Pascal Delamuraz, respectivement directeur et sous-directeur administratifs de l'Expo, témoigne de l'enthousiasme suscité alors :

*«Au lendemain de la journée historique de la mise à l'eau du mésoscaphe Auguste Piccard, l'Exposition nationale a pour la Commune de Lutry, plus que jamais, un sentiment de très vive gratitude à exprimer.*

*Nous voudrions que votre Autorité soit l'interprète auprès de toutes les Lutryennes et tous les Lutryens qui se sont associés d'une manière sympathique et souriante au succès de cette manifestation.*

*Merci au Chœur de Dames de Lutry dont les accents ont charmé non seulement les nombreux passagers de notre bateau spécial, mais encore d'heureux riverains qui les entendirent par-dessus les flots grisâtres du Léman.*

*Merci aux animateurs du Quart d'heure vaudois qui se manifestèrent avec bonheur même dans les eaux territoriales valaisannes.*

*Merci enfin aux jeunes et vigoureux vigneron de Lutry venus nous apporter cet excellent vin d'honneur dont nous nous sommes délectés.»*

Cinquante ans après, tous ceux qui ont eu la chance de vivre l'Exposition nationale, se rappellent l'esprit d'entreprise et de vision d'avenir qui prévalait à l'époque.

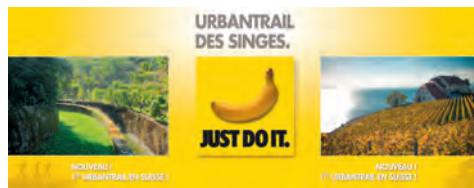
Christiane Conne



Les autorités de Lutry, avec au 1er rang, 3e depuis la gauche, le Syndic Auguste Coderey.



Les pupillettes de la Riveraine accompagnées par M. Roger Bastian.



Nous avons le plaisir de vous annoncer que «La Course des Singes» devient... «l'UrbanTrail des Singes»! Premier UrbanTrail de Suisse... trop cool!

Mais avant de vous présenter le futur, petit retour en arrière. La 12e édition de la Course des Singes qui a eu lieu le 22 juin 2014 a rangé ses baskets sur une magnifique journée qui a vu 466 inscrits, soit 154 de plus qu'en 2013.

Cette édition va nous permettre de verser la somme de CHF 1000.- à la Fondation Planètes Enfants Malades. Depuis la 1re édition, l'idée a toujours été d'allier les thèmes du sport et de la santé à travers une manifestation publique dans le but de récolter des fonds en faveur d'une œuvre de charité, d'une fondation ou d'une association. Grâce aux coureurs et à nos partenaires nous avons pu verser CHF 36'000.- à ces différentes associations (Téléthon, la Fondation Théodora, l'Association Vaudoise du Diabète ainsi que la Fondation Planètes Enfants Malades).

Pour notre 13e édition, qui aura lieu le **31 mai 2015**, nous allons proposer aux coureurs un concept original qui sortira des sentiers battus, ou plutôt des habituelles boucles de 2 km à faire plusieurs fois. En effet, nous proposerons des nouveaux parcours de 5 km, 10 km et 20 km sous la dénomination de «UrbanTrail des Singes».

#### Mais au fait, quesako l'UrbanTrail?

C'est une épreuve de course à pied qui se déroule essentiellement en milieu urbain, mais sans pour autant emprunter uniquement des passages bitumés ou bétonnés. Bien au contraire!

L'originalité d'un UrbanTrail vient de la variété des surfaces (routes, chemins en terre ou en gravier, passages de passerelle, escaliers, etc.), des reliefs, de l'hétérogénéité du paysage et de la convivialité. Pour participer à ce type de course, il est nécessaire d'être habile, rapide, capable de changer de rythme et puissance.



Nous proposerons également dans le bourg de Lutry des nouveaux parcours de 1 km et 2 km pour les enfants.

Comme chaque année, le bénéfice de la manifestation 2015 sera intégralement distribué, mais en faveur cette fois de deux associations.

#### Fondation Planètes Enfants Malades

Comme en 2013 et 2014, nous soutiendrons cette fondation dont le but est de financer tout projet susceptible d'améliorer le confort, la qualité de vie et les soins des enfants malades.

Les bénéficiaires de la Fondation sont les enfants âgés de 0 à 18 ans pris en charge par les services pédiatriques lausannois du CHUV et de l'Hôpital de l'Enfance de Lausanne. Chaque année, plus de 6'500 enfants sont hospitalisés dans ces services. Ces enfants proviennent du Canton de Vaud, mais également de toute la Suisse romande ainsi que certains pays d'Afrique par le biais d'associations humanitaires.

#### Soutien aux enfants défavorisés du Népal

Dès 2015, nous soutiendrons également la réalisation de projets humanitaires dans le cadre de soutien aux enfants défavorisés du Népal, dont l'initiateur est Dawa Sherpa, icône du trail. Celui-ci sera également un de nos parrains et nous espérons pouvoir lui prouver que ce projet correspond bien à sa propre philosophie.

Cette année, nous avons également décidé de trouver non pas un, mais deux parrains, soit:

- Mike Aigroz, triathlète Suisse  
<http://www.mikeaigroz.ch/>
- Dawa Dachhiri Sherpa, coureur d'ultra-trail Népalais  
<http://www.dawasherpa-races.com>

Les inscriptions sont ouvertes depuis le 15 décembre sur le site [www.softtiming.ch](http://www.softtiming.ch) et nous vous donnons tous rendez-vous le 31 mai 2015. Salutations sportives.

*Au nom du comité  
Patrick Aeby*

## LA RIVERAINE

Le vendredi 5 septembre au soir, «sortie surprise 2014» et ce sont 32 dames de La Riveraine qui ont embarqué dans un car en direction de la Suisse allemande, plus exactement dans le village de Guillaume Tell à Altdorf. Le samedi matin, départ direction Bellinzzone où nous visitons les châteaux et la vieille ville. L'après-midi, nous allons à Gandria où nous avons pris le bateau jusqu'à Lugano. Le dimanche nous continuons notre voyage pour Lavertezzo dans la vallée de la Verzasca avec un arrêt au pont dei Salti. Nous avons poursuivi notre route jusqu'au village terminus de la Vallée avec une visite d'une ancienne maison tessinoise. Repas au village, achats divers avant le retour sur Lutry en passant par l'Italie et le col du Simplon.

Le 4 octobre, ce fut le souper d'anniversaire de La Riveraine qui fête ses 95 ans cette année. Nous étions plus de cent personnes et avons passé une agréable soirée entourées de nombreux amis et des membres de La Riveraine. Un grand merci à vous tous qui êtes venus passer cette soirée en notre compagnie et à tous nos généreux donateurs grâce à qui nous avons pu offrir une très belle tombola.



Les 25 et 26 octobre, plusieurs membres se sont élancés dans les différentes catégories du Lausanne-Marathon, soit le walking, les 10 km et 21 km. Les plus jeunes coureurs ont parcouru de plus courtes distances autour de la place Milan le samedi après-midi. A relever la belle performance d'Angela Rodriguez qui termine à la 3e place de sa catégorie des plus de 70 ans, comme quoi nos dames sont aussi très performantes en dehors de la salle de gym!



Le week-end du 22 et 23 novembre, plusieurs membres déguisés sont allés se mesurer au 13 km de la course du Beaujolais sous les couleurs de La Riveraine. Parcours très sympathique à travers les divers villages du Beaujolais. Nous avons fait la course pour le plaisir d'y participer et surtout de profiter des bons vins de la région. Sans oublier de suivre les exploits de nos Suisses qui participaient à la coupe Davis durant ce même week-end. Bravo encore à Stan et Roger!



Le 11 décembre, pour finir les festivités de notre 95e, nous avons convié tous nos membres et parents pour passer un agréable moment entouré du Père Noël qui est venu distribuer des friandises aux enfants pendant que les parents se régalaient autour d'une soupe, pain et fromage. Le dimanche 14 décembre, la société a tenu son stand avec ses nombreux gâteaux, confitures, brioches et différents mets salés. Merci à vous visiteurs et Lutryens qui nous ont fait le plaisir de vous arrêter et d'acheter quelques bonnes pâtisseries ou autres choses auprès de notre stand tenu par les dames de nos différents groupes de gym. **Notre assemblée générale aura lieu le lundi 2 février 2015 et la soirée annuelle les 13 et 14 mars 2015.** Pour plus d'info, vous pouvez vous rendre sur notre site <http://lariveraine.lutry.ch>. Nous vous souhaitons une bonne fin d'année et nos meilleurs vœux pour 2015.



On ne s'attendait pas à pareille fête! Après un début de championnat en demi-teinte (un seul point récolté en quatre matches), l'équipe fanion de Lutry-Lavaux a réussi un exploit inimaginable en battant Lugano, le double champion national, samedi 15 novembre à Corsy. On ne résiste pas au plaisir de relater ici le déroulement de cette partie mémorable (texte publié sur le site du club [www.lutry-lavaux.ch](http://www.lutry-lavaux.ch)).

**Lutry-Lavaux dompte Lugano, champion suisse en titre!**

... ou quand «la malice des Singes terrasse la puissance des Dragons». In vraisemblable et pourtant bien réelle, la victoire 3 à 0 de Lutry-Lavaux face au champion suisse Lugano a fait sensation samedi 15 novembre à Corsy... et probablement dans tout le landerneau du volley helvétique. Jusque-là invaincus, «i Dragoni» eurent peut-être le tort d'aborder le match «les mains dans les poches». Dans une attitude totalement opposée, les Lutryens, eux, entrèrent dans la partie le couteau entre les dents. 4-0, 8-2, 16-9, Lugano ne put ensuite que se rapprocher timidement au score, jamais à moins de 4 points d'écart. Premier set gagné 25-21, on se dit humblement que Lutry-Lavaux avait déjà rempli son contrat. C'était mal connaître la détermination et l'ambition de Jérôme Corda et de ses hommes, en mal de réhabilitation après un début de championnat décevant.

Ils abordèrent la 2e manche sans faiblir d'un iota. Le coach de Lugano avait pourtant remanié son équipe, changeant de passeur et faisant tourner ses «double-mètres» en attaque. Rien n'y fit, les Vaudois ne baissaient toujours pas leur niveau de jeu, enchaînant services gagnants, attaques et blocs dévastateurs. Un tout grand «cru» de Lutry! On dégusta goulûment et la notation fut encore une fois optimale pour les Vaudois: 4-1, 8-7, 16-14, 19-15, 23-19 et enfin 25-20. Toujours aussi humbles, les supporters lutryens jubilaient déjà à l'idée que leur équipe allait arracher au moins un point, inespéré! C'était mal connaître... (bis repetita).

Mario Motta brassait une nouvelle fois les cartes luganaises et, de leur côté, les rouges et blancs (santé!) présentaient toujours leur meilleur millésime. L'intensité de la partie augmenta alors de quelques degrés (Oechsle) avec des Tessinois devenus plus agressifs et des Vaudois restant tout autant conquérants. Les deux équipes luttèrent au coude à coude, 8-7, 16-14, puis Lugano prit l'avantage pour la première fois du match à 16-17. Aïe, le match allait-il basculer? Eh! bien non, Lutry n'avait pas bu son dernier verre, il remonta à 19-19, puis reprit la main 23-21, et à 24-22 rata la balle de match. Lugano recolla alors à 24-24. Re-balle de match perdue par Lutry à 25-24, puis encore une à 26... pour finalement, au bout du suspense, l'emporter 28-26. Explosion de joie sur le terrain, de bouchons sur les gradins, le camp vaudois était aux anges! Des moments de bonheur qui resteront longtemps encore gravés dans les mémoires des acteurs et des spectateurs de ce match vraiment fou.

Merci à toute l'équipe de nous avoir fait partager une si belle victoire. Santé Lutry-Lavaux! de ce nectar-là, on en redemande...

Le championnat est loin d'être terminé, de nombreux matches sont encore à l'affiche ces prochaines semaines. Notre équipe se battra jusqu'à la dernière rencontre pour tenter de nouveaux exploits contre les meilleures formations du pays. Lutryens, venez nombreux vibrer avec nos supporters dans le «chaudron» de Corsy. Allez Lutry! Calendrier, résultats des matches et informations sous [www.lutry-lavaux.ch](http://www.lutry-lavaux.ch)



Scène du match de LNA Lutry-Lavaux - Lugano à Corsy (photo Gérard Gandillon).

**FC LUTRY • 100e REVUE**

**«Lutry s'entend»**

Les trois coups de la Revue du FC Lutry vont bientôt résonner sur la scène du Grand-Pont. Pour la 100e fois. Ce spectacle d'humour à la sauce Lutrénienne égratigne sans scrupules la police, les vignerons, les politiciens, mais aussi les théoriciens du caveau (ce sont souvent les mêmes!) et autres figures de Lutry.

En 2015, année d'anniversaire pour notre Revue, les auteurs ont eu l'audace de mêler scènes d'époque et d'aujourd'hui, mais les sketches n'en sont pas moins drôles pour autant.

Quelques changements ont eu lieu au sein de l'équipe de la revue. Léandre Duggan amène une pointe de sang neuf au sein de l'équipe en prenant la mise en scène. Sandra, Nicole, Chantal, Mathias et Marc sont venus se joindre à Claudi, Jean-Da et Eric pour renforcer l'équipe d'écriture. Pas mal de changements aussi chez les acteurs où 4 nouveaux comédiens et comédiennes vont commencer une nouvelle carrière à Lutry sous les tout nouveaux projecteurs de la salle du Grand-Pont... Un grand merci à la Municipalité.

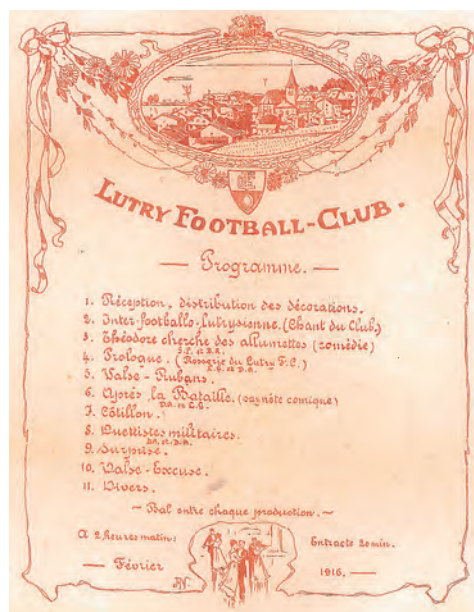
Plusieurs surprises sont au programme, mais il est encore trop tôt pour vous en parler. Plus qu'une tradition, la Revue de Lutry s'inscrit dans l'agenda, au même titre que les grands rendez-vous annuels comme la Fête des Vendanges.

«Lutry s'entend» tel est le titre de cette 100e édition 2015 de la Revue du FC Lutry, 8 spectacles du 12 au 27 juin 2015 dont 1 repas-spectacle.

Le comité du FC Lutry se joint à l'équipe de la Revue pour vous souhaiter à tous de joyeuses fêtes de fin d'année.

Patricia Ceppi, Présidente de Revue

L'affiche de la Revue du FC Lutry est datée de février 1916. C'était aussi l'occasion de remettre des décorations aux personnes méritantes du club.



**A vos agendas...**

Eh oui, nous avons le plaisir de vous remettre en «avant-première» les dates des différentes manifestations de la SDL déjà prévues en 2015. Vous pouvez toujours consulter notre site [www.sdlutry.ch](http://www.sdlutry.ch) qui vous donnera les informations supplémentaires que vous pourriez désirer.

**Journée Pâqu'à Lutry**

Samedi 4 avril la journée incontournable pour petits et grands avec chasse à l'œuf, atelier pour décorer les œufs, fondue au chocolat. Toutes ces activités dans la bonne humeur et l'amitié.

**Vide-grenier**

Le vide-grenier compte chaque année plus de 100 stands, il aura lieu le samedi 2 mai 2015 (ou le 9 mai, date de rechange en cas de mauvais temps).

**Concerts sur les quais**

Dans une ambiance chaleureuse, les concerts reprennent possession des quais les jeudis et vendredis des mois de juillet et août. Venez nombreux partager ces moments musicaux en tous genres.

**Lumignons**

Nous espérons que le beau temps sera cette année de la partie pour le traditionnel cortège des lumignons qui chaque année est composé de plus de 100 enfants. Il aura lieu le mercredi 4 novembre 2015.

**Marché de Noël**

L'édition 2014 à peine terminée, nous pouvons d'ores et déjà vous annoncer que c'est le 13 décembre 2015 que le Bourg s'illuminera de mille feux et que plus de 100 commerçants et artisans vous recevront dans la joie et la bonne humeur.

**vous informe que la... Patinoire de Lutry sera ouverte du**

**lundi 1<sup>er</sup> décembre 2014 jusqu'au 28 février 2015**

**Entrée gratuite**  
**Prix location des patins : CHF 3.- enfants**  
**CHF 5.- adultes**

**Horaires d'ouverture**  
 Lundi - jeudi : 09 h 00 - 19 h 00  
 Vendredi et samedi : 09 h 00 - 20 h 00  
 Dimanche et jours fériés : 10 h 00 - 18 h 00

*Certaines matinées la glace est utilisée par les écoles de Lutry*

**match aux cartes** **Samedi 27 décembre 2014, vendredi 23 janvier et 20 février 2015**  
**19 h 30 : CHF 10.-**

**initiation au curling raclette à gogo** **Mercredi 4 février 18 h 30 : CHF 20.-**

**Pasta Party** **Vendredi 9 janvier 2015**  
**dès 18 h 30 : CHF 15.-**

Tous renseignements supplémentaires et inscriptions uniquement sur notre site [www.sdlutry.ch](http://www.sdlutry.ch) **Passez un bon hiver sur glace!**

Nous vous remercions chaleureusement de votre soutien, de votre présence et de vos encouragements qui nous donnent l'énergie nécessaire pour continuer.

Tout le Comité de la SDL vous souhaite de très bonnes fêtes et une année 2015 remplie de bonheur, santé et succès.

Joli début de saison à l'Esprit Frappeur. Les spectacles se succèdent à un rythme continu! Noël est au pas de la porte et on n'a pas vu le temps passer...

Si quelques-unes ou quelques-uns parmi vous sont intéressés, nous acceptons volontiers encore quelques bénévoles pour compléter notre équipe (service, accueil, bar). Envoyez-nous un courriel: [info@espritfrappeur.ch](mailto:info@espritfrappeur.ch) et nous ne manquerons pas de vous répondre! Seules conditions: être là au minimum une fois par mois et avoir du plaisir à travailler dans une bonne ambiance!

#### Suite de la saison 2014 - 2015 :

Du 9 au 11 janvier nous recevons **Pascal Mathieu**. Celui-ci a écrit plusieurs chansons interprétées par Romain Didier. Une très belle écriture et une sacrée présence sur scène. Première partie le vendredi: **Aminoël Meylan** et **Ainhoa Ibarrola**, deux jeunes chanteurs qui ont un bel avenir devant eux.

Du 16 au 18 janvier, «**K**» viendra hurler à la lune autour d'un concert en liberté. Déjà beaucoup de réservations! Première partie le vendredi: **Noé Clément**. Repas-gourmet sur inscription le dimanche 18 janvier.

Retour de la magnifique et flamboyante **Véronique Pestel**, du 23 au 25 janvier. Elle traversera le Lac Léman pour nous entraîner dans le monde de ses chansons. Première partie le vendredi: **Sophie Sciboz**.

Puis nous recevons, du 30 janvier au 1er février, **Katerina Fotinaki**, chanteuse grecque découverte lors de son passage à l'Esprit en duo avec Angélique Ionatos. Cette fois-ci elle sera seule à la guitare. Une superbe voix! Première partie le vendredi: **Cargo**. Pour les îles grecques?



Xavier Lacouture.



Alexandre Cellier.

**Alexandre Cellier**, du 6 au 8 février. Avec probablement plein d'invités! Repas-gourmet sur inscription le dimanche 8 février.



Christiane Courvoisier.

Du 13 au 15 février, **Christiane Courvoisier** viendra nous chanter Léo Ferré. Première partie le vendredi: **Edmée Fleury**.

Attention, réservez vite pour **Graeme Allwright**, bientôt 90 ans et toujours aussi alerte! **Du jeudi 5 au dimanche 8 mars!** Jolie bouteille, sacrée bouteille...



Margarita Sanchez et Johnny Walther.

Il sera suivi par **Margarita Sanchez** et ses chansons indignées, du 13 au 15 mars. Première partie le vendredi: **Matthieu Thonon (B)**.

Du 20 au 22 mars, notre coup de cœur depuis trois ans déjà: **Niobé!** Ça déménage et c'est superbe! Première partie le vendredi: **Murielle**.

Et enfin, avant la suite au prochain numéro de l'Echomunal, **Xavier Lacouture** et ses chansons à l'humour décapant, du 27 au 29 mars. Première partie le vendredi: **Askehoug**.

Vous pouvez acheter vos billets sur le site de l'Esprit Frappeur par Ticketlib. Ce nouveau système en service depuis la saison passée fonctionne très bien. Avantage de l'achat en ligne: vos places sont gardées jusqu'à la dernière minute.

Rappel: depuis deux ans maintenant, l'Esprit Frappeur a sa propre chaîne (TELESPRIT) de télévision sur internet! Et c'est du direct! L'émission «l'esprit zappeur» est diffusée tous les vendredis de représentation de 18 h 30 à 19 h 00. En collaboration avec le journal «Vigousse». Régie générale: Alain Nitchaëff, caméra: Roger Sordet. Interviews: Roger Jaunin. Où nous trouver? Sur le site de l'esprit: [www.espritfrappeur.ch](http://www.espritfrappeur.ch), à gauche de l'écran, cliquez sur TELESPRIT, ou directement sur [www.livestream.com/espritfrappeur](http://www.livestream.com/espritfrappeur)

Attention aux horaires: ouverture des portes 19 h 30, spectacle 20 h 30 avec la première partie, et une demi-heure plus tard l'artiste principal. Le samedi, ouverture des portes 19 h 30, début du spectacle à 20 h 30. Le dimanche: ouverture des portes 16 h 00, spectacle à 17 h 00.

Alain Nitchaëff  
Président de l'Association

#### Toutes les infos concernant Esprit Frappeur

Site: [www.espritfrappeur.ch](http://www.espritfrappeur.ch)

Courriel: [info@espritfrappeur.ch](mailto:info@espritfrappeur.ch)

Devenez nos amis sur notre page Facebook:

<https://www.facebook.com/nitchaëffalain>

Réservations par courriel ou

sur tél./répondeur: 021 793 12 01,

fax: 021 793 12 02

Esprit Frappeur - Villa Mégroz,

Route du Grand-Pont, 20, 1095 Lutry - Suisse

Bus no 9, arrêt Grand-Pont

Parking de la Combe / Parking de la Possession

Ouverture des portes: une heure avant

#### CHŒUR NEUF LUTRY

Quelle joie pour le Chœur Neuf Lutry d'avoir pu, trois soirs durant, devant une salle comble et un parterre chaleureux et sympathique, chanter et jouer son spectacle

«**En Verre et contre toi**»!

Visiblement, cette cuvée a été appréciée, et nous vous remercions de votre soutien et de votre intérêt.

Chers amis, nous sommes persuadés que vous nous suivrez en 2015.

Pour l'occasion, le Chœur Neuf Lutry sera entouré par le chœur le Forestay de Chexbres, l'Ensemble Vocal de l'Auberson, la Chanson du Moulin de Granges-Marnand et le Chœur mixte Brenles-Chesalles-Sarzens.

Cette assemblée composée de plus de cent chanteurs présentera «La Messe pour la Paix» de Karl Jenkins.

A cette occasion, 4 concerts seront programmés à Ste-Croix le 7 novembre, Moudon le 8 novembre, Chexbres le 13 novembre et enfin à Lutry le 15 novembre.

Réservez d'ores et déjà vos dates.

De plus amples renseignements vous seront communiqués en temps voulu dans le courant de l'année 2015.

Année pour laquelle nous vous présentons, Mesdames, Messieurs, chers amis, nos vœux les meilleurs.



#### THÉÂTRE DE L'ÉCHALAS

Le Théâtre de l'Echallas a le plaisir de vous annoncer qu'il reprend sa programmation au printemps et toute la troupe est déjà au travail pour vous présenter du jeudi 23 avril au samedi 9 mai 2015:

«**L'incruption**» de Gérald Sibleyras  
mise en scène par Sophie Pasquet Racine  
à la Grande salle de Savuit/Lutry

une comédie grinçante sur les mœurs de notre temps, où chacun a un avis sur tout et n'importe quoi.

Mais attention ces personnages vous allez les reconnaître. Ils vous feront penser à vos proches ou vos voisins. Ou pire, vous vous reconnaîtrez en eux!

Plus d'informations sur le site:

[www.theatre-echallas.ch](http://www.theatre-echallas.ch) dès janvier 2015.



## LES GAIS MATELOTS

C'est le premier novembre 1937 à Lausanne, que fut fondée la **société d'accordéonistes Les Gais Matelots**, avec pour devise: Amitié - Gaïeté - Travail. Aujourd'hui, la société compte 15 membres actifs.

Membre de l'Association Romande des Musiciens Accordéonistes depuis 1940, et de la Fédération Cantonale Vaudoise des Accordéonistes depuis 1972, les Gais Matelots ont participé à tous les concours romands, ainsi qu'à toutes les fêtes cantonales depuis leur création, et à chaque fois en catégorie supérieure. Le dernier Concours Romand des Sociétés d'Accordéonistes s'est déroulé à Prilly en mai 2014 où la société a remporté le prix Excellence avec félicitations du jury.

Ils ont aussi remporté de nombreux titres romands, ainsi que le seul concours jamais organisé par la Radiotélévision Suisse romande, en 1987, avec à la clé, l'enregistrement d'un CD.

La Société s'est également distinguée à l'étranger puisqu'elle a remporté la victoire lors de ses deux dernières sorties en France, à Paris et Saint-Etienne.

En 1997, les Gais Matelots ont déménagé à Lutry où ils ont été accueillis chaleureusement par les autorités, et la population.

Aujourd'hui, la Société vous propose son **78e concert annuel**

**le samedi 28 mars 2015 à 20 h 15  
à la salle du Grand-Pont de Lutry.**

Nous vous accueillerons dès 18 h 30 pour partager avec vous un repas simple en toute convivialité... Soirée particulière car la société fête son Directeur; nous nous réjouissons de vous faire entendre une palette de mélodies pour vous permettre de découvrir notre instrument au travers de musiques variées.

Intéressé à faire partie de notre société? N'hésitez pas à nous contacter au 079 830 19 35 ou au 079 457 37 37.



## CONCERTS J.S. BACH

Pour la montée vers Noël, le 14 décembre, c'est l'**Oratorio de Noël** de J.S. Bach qui résonnera au Temple de Lutry, avec des solistes tout à fait exceptionnels, tels que **Werner Gura**, ténor, **Christian Immler**, baryton, **Valer Barna-Sabadus** et **Terry Wey**, contre-ténors. Le Deutscher Kammerchor de Leipzig et le Kammerorchester Basel seront placés sous la direction de Julia Schröder. Nous entendrons les cantates 1, 2, 3 et 6 de ce grand chef de J.S. Bach.

Le 18 janvier, c'est **Maurice Steger**, salué par The Independent comme «le plus grand virtuose mondial de la flûte à bec» qui sera entouré par le remarquable ensemble **I Barocchisti** et son chef et fondateur Diego Fasolis. Ils nous emmèneront dans l'Italie du XVIIe siècle à travers un programme consacré tout spécialement à Vivaldi et ses contemporains D. Sarro et A. Scarlatti.

Le 22 février, la **Camerata de Berne** sous la direction du violoniste italien **Enrico Onofri**, jouera un programme retraçant les débuts énigmatiques de la carrière du violon en tant qu'instrument

soliste. Une orchestration colorée d'instruments à cordes, théorbes, clavecin, orgue, flûte à bec et percussion révèle l'univers sonore fascinant des œuvres de Monteverdi, Castello, Biber, Lully, Corelli, Vivaldi et Geminiani.

Le dimanche des Rameaux, les voix exceptionnelles de l'**Ensemble Corund** de Lucerne, sous la direction de leur chef **Stephen Smith**, qui interpréteront des chefs-d'œuvre oubliés quelque peu et heureusement redécouverts: la *Missa Papae Marcelli* de Palestrina et le *Crucifixus* de A. Lotti, divine musique des XVIe et XVIIe siècles.

Nous vous remercions très chaleureusement de votre fidélité et vous souhaitons un Joyeux Noël et une excellente Nouvelle Année 2015. Nous nous réjouissons de vous retrouver nombreux au Temple de Lutry pour partager ces heures de grande musique!

B. Elöd



Enrico Onofri.

## SOROPTIMIST DE LAVAUX



A l'occasion de la journée de la Femme, tous les clubs suisses du Soroptimist International se mobiliseront pour une grande vente de tulipes et, pour la 6e année consécutive, les membres du club Soroptimist de Lavaux seront présentes le matin:

**du vendredi 6 mars, au marché de Pully,**

**du samedi 7 mars, au marché de Lutry,**

**ainsi qu'à l'entrée du Centre Coop  
«Les Moulins», toute la matinée du samedi**



I Barocchisti.

Pour la somme de CHF 10.- elles vous proposeront un joli bouquet de tulipes colorées. L'entier du bénéfice de ces ventes est destiné à venir en aide à des femmes en difficultés, dans la région ou en Suisse.

Notez ces dates dans vos agendas et ne manquez pas de venir soutenir cette action, en faisant bon accueil à nos vendeuses! D'avance nous vous en remercions.



Monsieur Michel Duruz, lors de sa conférence au Rivage à Lutry.

## L'ORIF, mais qu'est-ce donc?

Le club de Lavaux du Soroptimist International a eu le privilège d'accueillir, en octobre dernier, Monsieur Michel Duruz, responsable pédagogique auprès de l'ORIF, pour une conférence particulièrement intéressante.

L'ORIF est une association à but non lucratif, qui a pour mission l'observation, la formation et l'intégration socio-professionnelle de personnes atteintes dans leur santé ou en difficulté. Créée en 1948, elle compte aujourd'hui 10 sites de formation en Suisse Romande et s'adresse à de jeunes adultes au bénéfice de l'Assurance Invalidité. En proposant à ces jeunes une vingtaine de formations dans les domaines allant du primaire au tertiaire, elle les prépare à se réinsérer dans la vie active et professionnelle.

Grâce à un réseau de plus de 1000 employeurs partenaires, l'ORIF peut ainsi proposer aux bénéficiaires de ces prestations, stages, formations en entreprise, places d'apprentissage et bien souvent par la suite, des places de travail.

Près de 430 collaborateurs et collaboratrices en Suisse romande contribuent donc ainsi directement à la réintégration de la majorité de ces personnes qui, après leur passage à l'ORIF, trouvent un emploi, deviennent financièrement autonomes et ne sont plus dépendantes de l'AI. Un très beau résultat, motivant, et fort encourageant! Les membres du Soroptimist de Lavaux sont très reconnaissants à Monsieur Duruz de leur avoir fait découvrir cette face, peu ou mal connue, de la formation professionnelle.

## CRISTAL DOG



## Club affilié à la Fédération Cynologique Suisse

Le comité du Cristal Dog souhaite à tous ses membres ainsi qu'aux lecteurs de l'Echomunal de belles fêtes et une bonne année 2015 et vous donne rendez-vous pour la reprise des cours à mi-janvier.

Pour tout renseignement veuillez consultez notre site internet: <http://cristaldog.lutry.ch>

## NICOLE ET MARTIN



**Merci les bénévoles** – Avec les 4 as dans son jeu, il est facile de gagner.

Cette semaine du 6 au 10 octobre, nous avons eu cette très belle main. Plus de 600 élèves de la région ont assisté à un merveilleux spectacle sous le chapiteau de Nicole et Martin. Ils ont vu brûler le sorcier de «Hansel et Gretel», ils ont protesté avec le pêcheur.

Vendredi soir, c'était au tour des familles de suivre le prince à la recherche de sa femme et de leur fils, dans «La jeune fille sans mains». Les enfants étaient sur les gradins, encourageant le

prince qui traversait un abîme sur une corde. Le diable était en embuscade. «Ne te retourne pas! ... Tu vas y arriver!».

Les 4 as étaient dans nos mains d'organiseurs. L'as de cœur, les artistes qui nous ont enchantés, coup de cœur du public.

L'as de pic, public chaleureux qui a vibré, qui s'est piqué au jeu.

L'as de carreau, Commune de Lutry et généreux donateurs. Grâce à eux, le spectacle a pu être proposé aux écoles pour un prix correspondant à leur budget.

Enfin, l'as de trèfle, à 4 feuilles, celui de la chance, celui des bénévoles.

Nous avons eu la chance de bénéficier de l'engagement solidaire de nombreux bénévoles. C'est à eux que nous dédions la réussite de cette belle aventure. Au montage et au démontage du chapiteau, à la caisse, au contrôle des billets, à la buvette, à la recherche de financements, ils ont répondu présents, discrets et efficaces. Sans eux, rien n'aurait été possible. Nous regrettons de ne pas avoir pu les réunir sur la scène pour leur exprimer notre vive reconnaissance. Merci les amis!

P. Cochand

## Lutry, salle du Grand-Pont

## SUPER LOTO

Par abonnement, 21 tours, Fr. 50.- / 1er tour gratuit

**Samedi 27 décembre 2014 à 20h00**

Ouverture des portes 19h00 – Début du loto 20h00

Réservations au 079 125 14 64 ou 079 474 44 07

Abonnements en vente:

chez PIN-PIN, tabacs-journaux, Grand-Rue 7, Caveau des vigneron, Grand-Rue 25, à Lutry

**Le solde éventuel des abonnements** sera en vente à l'entrée de la salle

Une riche planche de lots vous attend, dont:  
**La visite d'une ville européenne à choix, valeur Fr. 700.-**



LUTRY VOYAGES

Et hors abonnement

**Une semaine pour 2 personnes aux Bains d'Ovronnaz, valeur Fr. 1000.-**



LES BAINS D'OVRONNAZ

Nous vous remercions de votre soutien et nous vous souhaitons plein succès lors de cette soirée

USL / Gais Matelots / Théâtre de l'Echalis / Amicale des Sapeurs-Pompiers Lutry

## Manifestations 2015

## Janvier 2015

Vendredi 2	Apéritif et souper «saucisses» - 17h30 - Grande salle Savuit - <a href="http://grandesallesavuit.lutry.ch">http://grandesallesavuit.lutry.ch</a>
Jeudi 8	Rencontre des Aînés - 14h30 à 16h30 - Maison de Paroisse et des Jeunes de Lutry
Vendredi 9	Pasta Party - Dès 18h30 - Buvette de la patinoire - CHF 15.-
Ve 9, sa 10 et di 11	Jazz au Singe Vert: Silvan Zingg Trio, Boogie Woogie - 20h30 et dimanche à 17h00 - Caveau du Singe Vert - <a href="http://www.jazzausingevert.ch">www.jazzausingevert.ch</a>
Dimanche 18	Concerts Bach: I Barocchisti, Maurice Steger, flûte baroque, Vivaldi, Geminiani, Albinoni - 17h00 - Temple de Lutry - <a href="http://concerts-bach.lutry.ch">http://concerts-bach.lutry.ch</a>
Samedi 23	Marche aux flambeaux œcuménique - Départ de Pully (Eglise St-Maurice à 18h30) à Lutry, arrivée au Temple vers 20h00
Samedi 23	Match aux cartes - 19h30 - Buvette de la patinoire - CHF 10.- / Organisation SDL
Jeudi 29	Choucroute musicale avec Mme Ruth Delessert à l'accordéon organisé par L'Arc-en-Ciel (aînés de Belmont et environs) - 11h45 - Salle de Belmont - <a href="http://www.arcencielbelmont.ch">www.arcencielbelmont.ch</a>

## Février 2015

Lundi 2	Assemblée générale de la société de gymnastique «La Riveraine» - 19h00 - Salle de gym du Grand-Pont - <a href="http://lariveraine.lutry.ch">http://lariveraine.lutry.ch</a>
Mercredi 4	Initiation au curling et raclette à gogo - 18h30 - Buvette de la patinoire - CHF 20.- / Organisation SDL
Jeudi 5	Rencontre des Aînés - Lausanne - Venise: Equipée à pied avec des jeunes, présentée par M. Jean-François Reber - 14h30 à 16h30 - Maison de Paroisse et des Jeunes de Lutry
Vendredi 6 et samedi 7	Jazz au Singe Vert: Frank Muschalle Quartet - 20h30 - Caveau du Singe Vert - <a href="http://www.jazzausingevert.ch">www.jazzausingevert.ch</a>
Samedi 21	Match aux cartes - 19h30 - Buvette de la patinoire - CHF 10.- / Organisation SDL
Dimanche 22	Concerts Bach: Camerata Berne «le baroque à travers l'Europe» - 17h00 - Temple de Lutry - <a href="http://concerts-bach.lutry.ch">http://concerts-bach.lutry.ch</a>
Jeudi 26	L'Arc-en-Ciel (aînés de Belmont et environs) présente «Homme-orchestre» animation de M. Joël Arn - 14h00 - Salle de Belmont - <a href="http://www.arcencielbelmont.ch">www.arcencielbelmont.ch</a>

## Mars 2015

Dimanche 1er	Loto de la Pétanque de la Conversion - 14h00 - Salle du Grand-Pont - <a href="http://www.petanque-la-conversion.ch">www.petanque-la-conversion.ch</a>
Jeudi 5	Rencontre des Aînés - Voilà le printemps, en musique avec Mme Danièle Stoeckli à l'accordéon - 14h30 à 16h30 - MPJ
Samedi 7	Vente de tulipes au marché de Lutry - Soroptimist Club de Lavaux
Samedi 7	Aéromodélisme, soirée country - Dès 19h00 - Salle du Grand-Pont - <a href="http://www.hydravion-modele.com">www.hydravion-modele.com</a>
Vendredi 6 et samedi 7	Jazz au Singe Vert: Swingberries - 20h30 - Caveau du Singe Vert - <a href="http://www.jazzausingevert.ch">www.jazzausingevert.ch</a>
Dimanche 8	Chant et orgue, S. Vonlanthen, organiste titulaire - Les solistes de la Maîtrise de Fribourg et la Chapelle instrumentale de Lutry, des extraits de cantates de Bach et du gloria de Vivaldi seront chantés par des enfants solistes - 17h00 - Temple de Lutry - Entrée libre - <a href="http://associationtemple.lutry.ch">http://associationtemple.lutry.ch</a>
Vendredi 13 et samedi 14	Soirée annuelle de La Riveraine - 19h30 - Salle du Grand-Pont - <a href="http://lariveraine.lutry.ch">http://lariveraine.lutry.ch</a>
Jeudi 26	Repas de saison de L'Arc-en-Ciel (aînés de Belmont et environs) suivi d'une présentation de M. Daniel Cherix «Les îles Galapagos» - 11h45 et 14h00 - Salle de Belmont - <a href="http://www.arcencielbelmont.ch">www.arcencielbelmont.ch</a>
Samedi 28	Gais Matelots - 78e concert - 20h15 - Salle du Grand-Pont - <a href="http://lesgaismatelots.lutry.ch">http://lesgaismatelots.lutry.ch</a>
Vendredi 27 et samedi 28	Jazz au Singe Vert: Hot Antic Jazz Band - 20h30 - Caveau du Singe Vert - <a href="http://www.jazzausingevert.ch">www.jazzausingevert.ch</a>
Dimanche 29	Concerts Bach: Ensemble Corund de Lucerne - 17h00 - Temple de Lutry - <a href="http://concerts-bach.lutry.ch">http://concerts-bach.lutry.ch</a>

Nota Bene: les dates ou programmes de ces manifestations pouvant être sujets à modifications, nous vous prions de bien vouloir consulter les sites internet respectifs.

Nota Bene: les dates ou programmes de ces manifestations pouvant être sujets à modifications, nous vous prions de bien vouloir consulter les sites internet respectifs.