

Rapport final du « quartier solidaire » de Lutry

Du 1^{er} décembre 2017 au 31 mai 2022

Lutry
Envie
PARTAGE
DYNAMISME
CRÉATIVITÉ

**PRO
SENECTUTE**
PLUS FORTS ENSEMBLE

Table des matières

1.	Introduction.....	3
2.	Déroulement du projet.....	4
2.1	Diagnostic communautaire – décembre 2017 à novembre 2018	4
2.2	Construction – décembre 2018 à novembre 2019	6
2.3	Émergence et réalisation – décembre 2019 à mai 2021.....	8
2.5	Autonomisation – juin 2021 à mai 2022.....	11
3.	Communauté.....	13
4.	Entité.....	14
5.	Conclusion et perspectives.....	15
6.	Activités.....	16
7.	Indicateurs de performance et de résultats.....	19

Rédaction : Sylvie Guillaume-Boeckle, Pro Senectute Vaud, juin 2022.

Illustration de couverture : logo de Lutry EnVie, août 2021

Afin de faciliter la lecture, les termes employés dans ce rapport pour désigner des personnes expriment un sens générique, de valeur à la fois féminine et masculine.

1. Introduction

Mandat et public cible

En 2017, la Municipalité de Lutry a mandaté Pro Senectute Vaud pour réaliser un diagnostic communautaire centré sur la qualité de vie des seniors de la commune. Tous les Lutriens de plus de 55 ans ont été invités à participer à cette démarche, qui a démarré début décembre 2017. Vu le succès rencontré, en décembre 2018, le Conseil communal a validé la poursuite du « quartier solidaire » pour une durée de trois ans, jusqu'au 30 novembre 2021. La pandémie de Covid-19 ayant fortement impacté le projet, Pro Senectute Vaud a financé un prolongement de 6 mois pour réussir à atteindre les objectifs visés.

Le 21 mai 2022, une fête de passation a officialisé la fin des 4 ans et demi de collaboration entre Pro Senectute Vaud et la Commune de Lutry ainsi que le lancement de l'Association Lutry EnVie.

Organisation

Conformément à la méthodologie, deux groupes ont porté la démarche :

- Le groupe habitants (GH) qui réunit toutes les trois semaines une vingtaine de seniors désirant s'impliquer dans le développement du projet.
- Le groupe ressources (GR) réunit quatre fois par année douze représentants d'associations et de services actifs auprès des seniors qui sont enclins à mettre à disposition du projet des moyens matériels (comme des salles) et leur expertise ou sont prêts à développer des collaborations.

Partenariats

Les associations et institutions suivantes se sont impliquées dans le « quartier solidaire », en participant au GR ou lors de collaborations plus ponctuelles :

- Commune de Lutry, dicastère des Affaires Sociales, Culture, Jeunesse et Paroisse
- Fondation Pro-XY
- L'Arc-en-Ciel, Club des aînés de Belmont et environs
- CMS de Cully-Lavaux
- Service bénévole de Pully, Paudex, Belmont et Lutry
- Église Evangélique Réformée du canton de Vaud, Paroisse de Belmont-Lutry
- Fondation Maison de Paroisse et des Jeunes
- Action sociale régionale de Pro Senectute Vaud
- Service social de Pro Senectute Vaud
- Groupe de patchwork de Lutry
- Association des parents d'élèves de Lutry (APE)
- CAT des Marronniers
- EMS Odysse

2. Déroulement du projet

2.1 Diagnostic communautaire – décembre 2017 à novembre 2018

Les professionnelles de Pro Senectute Vaud ont démarré le diagnostic par une phase d'observation et d'établissement des premiers contacts avec les seniors et les partenaires. Deux séances d'information publiques ont été organisées en février à Corsy et au bourg. Elles ont réuni 210 personnes qui se sont inscrites pour participer à divers degrés à la démarche. Le groupe habitants a été lancé à la suite de ces séances et a réuni une trentaine de seniors toutes les trois semaines. Douze partenaires ont rejoint le groupe ressources qui s'est rencontré tous les mois pour discuter des différentes étapes de l'enquête.

Sur la base d'un questionnaire élaboré en collaboration avec les GH et GR, 121 entretiens ont été menés auprès de Lutriens de plus de 55 ans par les professionnelles, les habitants et les partenaires.

Les principaux résultats de ces entretiens ont été présentés et discutés lors d'un forum communautaire le 8 septembre 2018 au collège du Grand Pont. Les 200 participants ont pu exprimer leur point de vue et partager leurs réalités et expériences dans des ateliers portant sur les cinq thématiques suivantes :

- Mobilité
- Liens sociaux
- Vieillir à Lutry
- Ressources
- Identité et appartenance

Au terme de la journée, des idées ont été dégagées, qui formeraient le socle de futures actions. Preuve du succès de la démarche, 54 habitants et partenaires ont participé à l'organisation de la journée.

En parallèle à l'établissement de cet état des lieux de la qualité de vie des seniors à Lutry, et compte tenu du fort besoin de rencontres dans les hauts de la commune exprimé par les habitants, un « Café-rencontre » a été mis en place au chemin de la Péraulaz à Corsy, dans un local mis à disposition par la Commune. Rapidement, les seniors ont investi ce moment qui est devenu le socle du « quartier solidaire ».

Points forts



Forum du diagnostic communautaire – 8 septembre 2018



Café-rencontre à Corsy – septembre 2018

2.2 Construction – décembre 2018 à novembre 2019

À partir des besoins et envies identifiés pendant le diagnostic, le GH a priorisé les thématiques à travailler. Pour réfléchir à des pistes de solutions et aux actions à mettre en place, trois groupes de travail réguliers ont été créés :

- **Environnement** : ce groupe a pour objectif de mettre en place des actions locales en faveur de l'environnement. Pour pouvoir démarrer rapidement par des actions concrètes, les seniors ont participé à des événements existants : le Clean Up Day en collaboration avec une classe du collège du Grand Pont et la Journée à pied à l'école avec l'APE.
- **Entraide** : partant du constat que beaucoup de Lutriens se sentent seuls et n'ont personne sur qui compter, ce groupe cherche des actions pour toucher et aider les plus isolés. Ils ont lancé, avec le soutien de l'assistante sociale du CMS, un réseau d'entraide qui vise à mettre en lien les personnes qui ont besoin d'un coup de main ponctuel avec des bénévoles prêts à s'engager.
- **Co-voiturage, transports publics et sentiers pédestres** : pour aborder les questions de mobilité, qui s'étaient révélées centrales durant le diagnostic, ce groupe a commencé l'organisation d'une balade diagnostic.

En parallèle, pour concrétiser leur investissement dans le projet, les membres du GH ont lancé six activités pour les seniors de leur commune : un deuxième café-rencontre, cette fois au bourg, des marches mensuelles en Suisse romande, un cyber-café, des jeux, des visites d'expositions et un groupe de conversation anglaise. Ces différentes activités ont rencontré un grand succès. Les cafés-rencontres, par exemple, ont régulièrement réuni 25 personnes des hauts et des bas de la commune. La mise à disposition par la Commune du local au chemin de la Péraulaz 3 à Corsy, à l'usage exclusif du projet, a grandement favorisé l'organisation d'activités régulières en offrant au groupe un espace fixe où se rencontrer.

Pour présenter ces actions à l'ensemble des seniors de Lutry, deux événements publics ont été organisés. Une journée « quartier solidaire en fête » a réuni 70 participants au Centre scolaire et culturel de Corsy. Après une présentation de la démarche, les seniors ont partagé un repas canadien et ont pu visiter le local. Le 16 novembre, toutes les personnes de 55 ans et plus ont été invitées personnellement à un deuxième forum public, axé sur les ressources, qui s'est tenu au Collège de Corsy. Les 150 seniors présents ont pu enrichir les groupes de travail avec de nouvelles idées et propositions. 46 personnes qui n'avaient jamais participé à la démarche ont répondu présentes. Plusieurs ont rejoint le GH et ont proposé de nouvelles activités.

Le GR, quant à lui, a continué son travail de mise en réseau débuté pendant le diagnostic. Outre l'échange d'informations, les partenaires ont pris part à l'organisation des deux événements publics, en animant des ateliers et des stands de présentation permettant aux participants de découvrir leurs activités et leurs offres. Plusieurs partenaires se sont également impliqués tout au long de l'année dans les différents groupes de travail.

De plus, pour favoriser les synergies entre les deux groupes et renforcer l'information aux seniors, six présentations de membres du GR ont été organisées pendant les séances du GH. Les liens tissés entre les deux groupes à ces occasions ont permis une meilleure orientation des seniors nécessitant une prise en charge particulière, par exemple en cas de difficultés financières ou de santé. Certaines associations ont également pu trouver de nouveaux bénévoles. Enfin, la promotion des activités par les partenaires auprès de leurs bénéficiaires a permis d'élargir le cercle des personnes touchées.

Points forts



Groupe de marche au Lac des Brenets – septembre 2019



Préparation du forum – novembre 2019

2.3 Émergence et réalisation – décembre 2019 à mai 2021

Dynamisée par le succès du deuxième forum, la phase d'émergence s'est révélée riche en nouveautés. Citons notamment un café-lecture à la gare de la Conversion, des sorties aux bains thermaux et un cours de relaxation. Les groupes environnement et entraide ont également été très actifs et ont mis en place des collaborations avec d'autres acteurs locaux et institutionnels, comme le CMS ou le Club de l'Arc-en-Ciel. Au niveau de la communication, le « quartier solidaire » a rejoint la plateforme internet Resoli.

Malheureusement, dès le 16 mars et l'annonce du semi-confinement, toutes les activités et les rencontres ont dû être suspendues. Malgré cet arrêt brutal, plusieurs actions ont pris le relais pour essayer de maintenir la dynamique du groupe et inventer de nouveaux liens de proximité.

- **Café-rencontre par téléphone** : Les participants ont été invités à utiliser l'horaire habituel du café-rencontre pour contacter une autre personne. À la fin du semi-confinement, 80 seniors étaient inscrits sur la liste de diffusion.
- **Appels téléphoniques à toutes les personnes de 75 ans et plus de Lutry** : les professionnels de Pro Senectute Vaud ont pris contact avec toutes les personnes de plus de 75 ans vivant dans la commune ou qui avaient déjà témoigné leur intérêt pour le projet afin de prendre de leurs nouvelles et pour les informer de l'offre de soutien existante, ce qui a représenté 760 appels au total. Les personnes souffrant de solitude ont été mises en lien avec des membres du GH qui les ont régulièrement appelées pour prendre de leurs nouvelles.
- **Partage d'informations** : par le biais de Resoli et de la liste de diffusion du GH, les habitants ont été informés de l'offre à disposition pour les soutenir. Par exemple, les animatrices ont créé une liste des restaurants offrant des possibilités de livraison à domicile.

Ainsi, malgré l'arrêt des activités, les personnes impliquées ont continué à entretenir des liens les unes avec les autres. Plusieurs habitants ont témoigné de l'importance de ces échanges : « J'ai redécouvert l'importance de maintenir des liens sociaux, ce qui a été facilité par les actions de Pro Senectute » ou encore : « Je me suis rapproché des autres membres du « quartier solidaire » grâce aux messages et aux téléphones, malgré l'éloignement physique. »

Notons également que la pandémie a permis de dynamiser fortement le réseau d'entraide. En effet, profitant de l'élan de solidarité témoigné par de nombreux Lutryens pour les seniors, le groupe a pris contact avec toutes les personnes qui s'étaient annoncées pour aider pendant le confinement afin de les ajouter à la liste d'entraide. L'appui de l'assistante sociale du CMS a permis de diffuser largement l'information auprès des personnes qui en avaient besoin.

Avec la levée des mesures strictes de confinement, les activités ont repris petit à petit. Fin mai, l'ouverture des restaurants a permis de proposer à nouveau le café-rencontre hebdomadaire, en alternance à La Croix et au bourg. Cette formule en extérieur a rencontré un franc succès.

En juin, les séances du GH ont repris et les autres activités ont redémarré dans les semaines qui ont suivi. Plusieurs ont été adaptées à la nouvelle situation sanitaire (port du masque, système d'inscription, etc.). Le succès a aussi été au rendez-vous, la fréquentation ayant retrouvé son niveau d'avant la pandémie.

Le GH a également renoué avec l'organisation d'événements ouverts au reste de la population. En effet, bien que le forum initialement prévu au printemps ait été annulé, le groupe de travail environnement a organisé une journée de la biodiversité, destinée non seulement aux seniors, mais à tous les habitants de Lutry. Cette journée a réuni, malgré le mauvais temps, une cinquantaine de participants pour visiter un jardin favorisant la biodiversité. La projection d'un film sur Segantini, organisée en partenariat avec le Ciné-club de Belmont et l'Arc-en-ciel a aussi connu un beau succès, avec une cinquantaine de participants.

Le groupe ressources a également redémarré en juin. Pour favoriser les échanges entre les deux groupes, une séance commune a été organisée en octobre. Elle a permis d'établir les valeurs fondamentales du projet : unité, bienveillance, écoute, créativité, plaisir de se rencontrer et d'être ensemble, envie, entraide, partage, solidarité et découvertes.

En novembre, avec le retour des mesures sanitaires, les activités usuelles du projet ont été mises en pause, à l'exception du Prix Chronos. Pour conserver des espaces de rencontre et d'échange pour les seniors qui en ressentiraient le besoin, les animatrices ont créé des permanences-café quatre fois par semaine, sur inscription et limitées à cinq personnes simultanément. Après une période d'adaptation à ces nouvelles contraintes, ces permanences ont connu un succès grandissant.

Pour maintenir une certaine dynamique communautaire et permettre de continuer à avancer sur le projet, les rencontres du GH se sont tenues par vidéo-conférence. Malgré les obstacles techniques, une quinzaine de participants a suivi chaque séance.

Enfin, plusieurs projets ont été mis en place par les habitants. Citons notamment un réseau d'échange de livres, CD audio et films ou des marches culturelles à cinq.

Dès mars 2021, les rencontres ont repris peu à peu, tout d'abord avec les activités en extérieur puis, en mai, en intérieur avec le port du masque.

L'identité du groupe habitants a été fortement développée pendant cette phase, notamment grâce à l'appropriation croissante du local. Des travaux ont été menés permettant à l'ensemble des rencontres de s'y tenir. Un groupe local a été créé afin de s'occuper de manière autonome de tous les aspects logistiques et techniques. Une charte d'utilisation a notamment été élaborée, qui s'appuie sur les principes de gratuité (tout le matériel est mis à disposition gratuitement), de réciprocité (en échange les utilisateurs s'engagent à contribuer à l'animation et à l'entretien du local) et de responsabilité (chaque visiteur est un hôte qui doit prendre soin de l'endroit). Le groupe a également réfléchi à son identité future, en décidant à une large majorité de s'appeler « Lutry EnVie ».

Points forts



Visite culturelle – 10 janvier 2020



Reprise du Café-rencontre – 27 mai 2020



Séance du groupe habitants au vert – 28 juillet 2020

2.5 Autonomisation – juin 2021 à mai 2022

La pandémie a continué d'influencer le projet durant cette phase d'autonomisation. Lors des deux périodes de confinement, le « quartier solidaire » a fait preuve de beaucoup de résilience, les habitants restant tout de même impliqués dans le projet et développant de nouvelles formes de solidarité. Cependant, à la reprise des activités au printemps 2021, la motivation a manqué pour certains, notamment par peur de devoir une nouvelle fois tout annuler, ou par changement de priorités. La balade diagnostic, un projet de film et le groupe de relaxation n'ont pas été relancés, faute de participants. Alors que le GH était composé de 30 participants réguliers avant la pandémie, une quinzaine seulement était impliquée dans cette phase.

Ainsi, plutôt que de démarrer tout de suite les réflexions sur l'autonomisation, les professionnels de Pro Senectute Vaud ont commencé par relancer et stabiliser les activités existantes jusqu'à l'automne. Cette reprise a été l'occasion d'autonomiser le fonctionnement de toutes les activités régulières et des groupes de travail. Une réflexion a également été menée quant à l'utilisation du local de la Péraulaz, les habitants ayant repris à leur charge les aspects logistiques (achats de matériel, entretien courant) et organisationnels (établissement d'un planning des activités, liens avec les autres utilisateurs, etc.). En septembre, pour suivre les nouvelles recommandations sanitaires, le certificat Covid a été introduit pour toutes les activités à l'intérieur. Cette décision a eu un impact sur le GH, car des participants réguliers ont été exclus d'un grand nombre d'activités. L'abandon du certificat quelques mois plus tard a permis de réinclure ces personnes et de ressouder le groupe.

À partir du mois d'octobre, les habitants impliqués dans le projet ont commencé à réfléchir à la forme que prendrait Lutry EnVie après le départ des professionnels. Des entretiens individuels avec les piliers du groupe ont permis de dégager leurs envies pour la suite et les tâches dont ils seraient prêts à s'occuper. En décembre, le GH a décidé de se constituer en une association à la structure décisionnelle horizontale, très proche du fonctionnement du « quartier solidaire », avec le groupe habitant comme organe décisionnel principal.

Pour reprendre les tâches effectuées par les professionnels de Pro Senectute Vaud, quatre groupes de gestion ont été fondés : animation, communication externe et lien avec les partenaires, finances, et local. Chacun de ces groupes est composé de plusieurs habitants afin d'assurer un partage des responsabilités entre tous.

En parallèle, les professionnels de Pro Senectute Vaud ont rencontré tous les partenaires impliqués dans le GR pour établir un cahier des collaborations entre la future association et leurs associations et services.

Le 29 avril, l'assemblée constitutive a entériné la naissance officielle de Lutry EnVie. Pour fêter la fin du projet, une fête de passation a été organisée le 21 mai, tous les seniors de Lutry ont été conviés. Une quarantaine de nouvelles personnes ont participé à cette journée et ont pu découvrir les activités de l'association. Cette perspective est très réjouissante pour l'association qui prouve une fois encore sa capacité à rassembler et à intéresser les seniors de Lutry.

Points forts



Groupe environnement : baguage d'oiseaux – octobre 2021



Assemblée constitutive – 29 avril 2022

3. Communauté

La communauté formée durant le « quartier solidaire » de Lutry peut être représentée par trois cercles illustrant autant de formes d'implication chez les participants.

L'implication intégrative représente le cercle le plus large, celui de toutes les personnes ayant bénéficié au moins une fois du projet, participé à une activité ou ayant reçu une information précise à son propos. Ainsi, durant le projet, toutes les personnes de 55 ans et plus ont reçu personnellement plusieurs courriers les informant du projet et des activités proposées. Au moment de la rédaction de l'analyse préliminaire en juin 2015, ces personnes étaient au nombre de 3'500 environ (chiffres de décembre 2014). L'association Lutry EnVie réfléchit d'ores et déjà à continuer cette information à un large public, en collaborant avec la déléguée à la communication de la Commune afin de diffuser des informations dans *l'Echomunal* et *l'Echomunal express*. La plateforme Resoli, sur laquelle l'association diffuse toutes les dates de ses prochaines rencontres, offre aussi une porte d'accès pour les personnes qui souhaiteraient être informées.

Le deuxième cercle est celui de **l'implication participative**. Il correspond aux personnes ayant participé aux activités plus d'une fois et ayant reçu des informations telles que le programme des activités. Au terme du « quartier solidaire », 315 personnes étaient inscrites sur la liste de diffusion du PV du GH. Ces personnes ont soit participé régulièrement ou ponctuellement à une activité, soit ont souhaité être régulièrement informées des avancées du groupe. Le GH a décidé de continuer à diffuser ses PV largement, pour garder un contact avec ces gens, qui, ils l'espèrent, deviendront membres de l'association (en juin 2022, plus d'une centaine de membres ont déjà payé leur cotisation). La pandémie a eu un fort impact en empêchant la tenue des forums qui permettent normalement de maintenir et développer les liens entre le groupe habitants et ce deuxième cercle. Cependant, la volonté du GH de continuer à proposer des activités ponctuelles ouvertes à tous, par exemple la journée de la biodiversité, laisse espérer que ces liens pourront être ravivés par la suite.

Le troisième cercle est celui de **l'implication communautaire**. Ce dernier est composé de celles et ceux qui s'engagent durablement dans le but d'améliorer les liens sociaux et la convivialité à Lutry. Formé d'une trentaine de personnes, ce cercle comprend les membres du GH et les responsables d'activités. Très impliquées, ces personnes ont acquis, renforcé ou développé leurs compétences et ont développé de nouveaux liens d'amitié forts les unes avec les autres. Tout au long du projet, elles ont eu à cœur de répondre aux besoins de tous les seniors de la commune et ont fait preuve d'une grande capacité de réflexion et d'autocritique sur leurs actions. Le groupe d'entraide, par exemple, organise régulièrement des bilans avec les bénévoles de la liste pour réfléchir à la manière d'améliorer leur fonctionnement. Malgré les difficultés liées à la pandémie, notamment l'opposition entre « pro » et les « anti » -vaccins, les habitants ont su rester soudés et s'entraider en cas de difficultés.

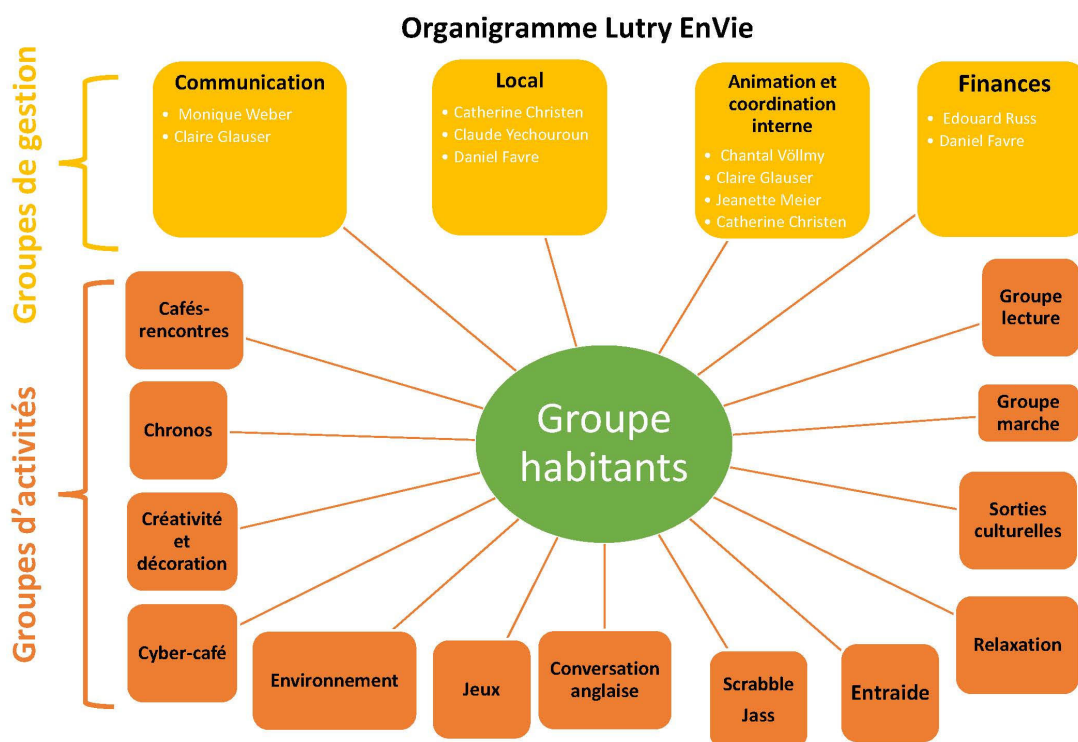
4. Entité

Lutry EnVie est une association fondée selon les articles 60 et suivants du Code civil suisse. Les buts de l'association sont :

- Améliorer la qualité de vie des habitants et habitantes de la Commune de Lutry en facilitant l'intégration des seniors et des personnes isolées
- Favoriser la création de liens et de la solidarité entre ses membres et avec les Lutriens et Lutriennes
- Favoriser l'esprit d'ouverture, de convivialité et de bienveillance sur le territoire communal
- Les activités sont ouvertes à tous, mais prioritairement pour ses membres et aux personnes de 55 ans et plus résidant à Lutry
- Créer un espace de réflexions et d'échanges
- Développer des liens intergénérationnels et interculturels au travers de diverses activités.

Sur le plan de son organisation, l'association fonctionne de manière horizontale à l'aide des organes suivants : assemblée générale, groupe habitants, groupes de gestion (finances, local, animation et communication externe), groupes d'activités et des vérificateurs des comptes.

Tout comme durant le projet « quartier solidaire », le GH est le cœur de Lutry EnVie. Il est à la fois l'organe décisionnel et de coordination et se réunit en principe une fois par mois. Les groupes de gestion s'occupent des différentes tâches courantes de l'association comme l'animation, la tenue du PV du groupe habitants, des finances, etc. mais toutes les décisions sont prises par le GH.



5. Conclusion et perspectives

Après les énormes succès des deux premiers forums et un bon redémarrage après le premier semi-confinement, le deuxième coup d'arrêt dû à la pandémie et l'instauration du certificat Covid ont eu un fort impact sur le projet, en réduisant le nombre de participants au GH et en freinant certains élans. Cependant, la décision prise par Pro Senectute Vaud de prolonger le projet de six mois a permis de tempérer ces effets et d'arriver au terme du projet avec de beaux résultats.

Le groupe habitant est soudé, investi et ouvert vers l'extérieur. Ses membres réfléchissent en permanence à de nouvelles façons de faire connaître leurs activités, ou de toucher de nouvelles personnes. Le groupe entraide, par exemple, a décidé de fleurir le pied des arbres sur les quais et de mettre une pancarte de leur association, espérant intéresser les passants tout en favorisant la création d'espaces verts en ville.

La structure horizontale adoptée assure, selon notre expérience, la durabilité de l'association car elle permet à chacun de s'investir en fonction de ses possibilités et de ses envies. Ce partage des pouvoirs assure que tous y trouvent du plaisir et puissent contribuer selon ses compétences.

Les activités mises en place pendant le projet sont nombreuses et très diversifiées (voir tableaux ci-après), elles permettent d'intéresser des populations diverses. Le café-rencontre, dont le succès de décroît pas, permet de faire le pont entre ces activités et de créer une identité commune forte. C'est aussi une très bonne porte d'entrée dans l'association.

Notons également l'intérêt de la population de Lutry pour le projet, dont témoigne la forte participation, à chaque forum, de nouveaux venus. Cependant, au vu du travail considérable que demande l'organisation de ce genre d'événement, un soutien de la Commune sera nécessaire pour maintenir cette ouverture et cette possibilité d'aller chercher de nouvelles personnes.

Enfin, les collaborations qui ont pu être instaurées au travers du GR ont été fructueuses, que ce soit avec le CMS pour la liste d'entraide ou avec la Maison de Paroisse et des jeunes pour l'instauration d'un café-rencontre au bourg. Les membres du GR n'ont toutefois pas souhaité porter eux-mêmes l'organisation de futures rencontres, faute de temps à disposition. La dynamique future de ce groupe dépendra donc de l'investissement de la Commune pour la maintenir ou non.

6. Activités

Les activités mises en place dans le quartier sont de trois types :

- Celles favorisant prioritairement la rencontre et le lien social.
- Celles réalisées en partenariat, dites interdisciplinaires.
- Celles qui structurent le projet, dites structurantes.

<p><i>Activité</i></p> <p>Café-rencontre de Corsy</p> <p><i>Moments conviviaux pour échanger autour d'un café et d'un gâteau maison au local de la Péraulaz 3 à Corsy</i></p> <p>Toutes les deux semaines</p> <p>Participants : ~20</p> <p>Organisateurs : 10</p>	<p><i>Activité</i></p> <p>Café-rencontre du bourg</p> <p><i>Moments conviviaux pour échanger autour d'un café et d'un gâteau à la maison de la Paroisse et des Jeunes</i></p> <p>Toutes les deux semaines</p> <p>Participants : ~20</p> <p>Organisateurs : 10</p>	<p><i>Activité</i></p> <p>Marches mensuelles</p> <p><i>Randonnées mensuelles faciles en Suisse romande</i></p> <p>Une fois par mois</p> <p>Participants : ~25</p> <p>Organisateurs : 2</p>	<p><i>Activité</i></p> <p>Cyber-café</p> <p><i>Un groupe de volontaire répond aux questions concernant les ordinateurs, téléphones et tablettes. Les participant.e.s amènent leur propre matériel</i></p> <p>Une fois par mois</p> <p>Participants : ~15</p> <p>Organisateurs : 4</p>
<p><i>Activité</i></p> <p>Sorties culturelles</p> <p><i>Visites commentées d'expositions ou de musées en Suisse romande</i></p> <p>Une fois par trimestre</p> <p>Participants : ~25</p> <p>Organisateurs : 3</p>	<p><i>Activité</i></p> <p>Jeux de société</p> <p><i>Après-midi ludique, les organisatrices proposent des initiations</i></p> <p>Deuxième mardi du mois</p> <p>Participants : 5-10</p> <p>Organisateurs : 2</p>	<p><i>Activité</i></p> <p>English conversation</p> <p><i>Échanges en anglais autour de thématiques d'actualité</i></p> <p>Une fois toutes les deux semaines puis une fois par semaine</p> <p>Participants : 5-10</p> <p>Organisateurs : 1</p>	<p><i>Activité</i></p> <p>Groupe « local »</p> <p><i>Établissement d'une charte d'utilisation, choix des équipements, etc.</i></p> <p>Selon les besoins</p> <p>Organisateurs : 5</p>

<p><i>Activité interdisciplinaire</i></p> <p>Prix Chronos</p> <p><i>Prix littéraire inter-générationnel</i></p> <p>Six fois par an</p> <p>Participants : 15 seniors + classe élèves</p> <p>Organisateurs : 1</p>	<p><i>Activité interdisciplinaire</i></p> <p>Groupe ressources</p> <p><i>Espace de partages et d'échanges entre partenaires. Suivi du projet et mise en place de collaborations</i></p> <p>Quatre fois par an</p> <p>Participants : 10</p> <p>Organisateurs : 2</p>	<p><i>Activité structurante</i></p> <p>Groupe habitants</p> <p><i>Espace de coordination, de discussion et de décision du « quartier solidaire »</i></p> <p>Quinze fois par an</p> <p>Participants : 20</p> <p>Organisateurs : 2</p>	<p><i>Activité structurante</i></p> <p>Groupe entraide</p> <p><i>Espace de réflexion sur la solidarité. Création d'un réseau d'entraide entre lutryen.nes</i></p> <p>Une fois par mois</p> <p>Personnes bénévoles : 33</p> <p>Organisateurs : 8</p>
<p><i>Activité</i></p> <p>Café lecture</p> <p><i>Moments d'échanges de vécu et d'émotions autour de livres</i></p> <p>1 fois par mois</p> <p>Participants : 6</p> <p>Organisateurs : 1</p>	<p><i>Activité</i></p> <p>Jass et scrabble</p> <p><i>Après-midi de jeux spécifique pour le jass et le scrabble tout niveau bienvenu</i></p> <p>Une fois par semaine</p> <p>Participants : 10</p> <p>Organisateurs : 3</p>	<p><i>Activité structurante</i></p> <p>Groupe marches et sports</p> <p><i>Élaboration du programme des marches mensuelles et organisation d'autres sorties (bains, vélo)</i></p> <p>Cinq fois par an</p> <p>Participants : cf. marches</p> <p>Organisateurs : 4-6</p>	<p><i>Activité structurante</i></p> <p>Groupe environnement</p> <p><i>Promotion d'actions simples et concrètes en faveur de l'environnement et organisation d'événements</i></p> <p>Une fois par mois</p> <p>Participants : adaptés à l'événement</p> <p>Organisateurs : ~7</p>

Activité	Activité structurante	Activité structurante	Activité structurante
Groupe déco	Groupe finances	Groupe communication	Groupe animation
<i>Animé par une ancienne couturière, ce groupe se retrouve pour réaliser des activités créatrices autour de thématiques (Noël, décoration du local, etc.)</i>	<i>Groupe de gestion s'occupant de la gestion financière de l'association</i>	<i>Groupe de gestion s'occupant du lien avec les partenaires et de la communication externe du projet</i>	<i>Groupe de gestion s'occupant de l'animation du groupe habitants, des PV et de la liste des membres</i>
1 fois par mois	En fonction des besoins	En fonction des besoins	En fonction des besoins
Participants : 10			
Organisateurs : 1	Organisateurs : 2	Organisateurs : 3	Organisateurs : 4

7. Indicateurs de performance et de résultats

Les indicateurs de performance mesurent les activités et ressources mises en place, alors que les indicateurs de résultats se réfèrent à l'impact de ces activités et ressources, c'est-à-dire aux effets produits.

Indicateurs de performance : nombre d'activités communautaires (cumulable) planifiées et concrétisées dans le domaine de la vieillesse		
Phase 2 (déc. 2018-nov. 2019) (Phase 1 : cf. Rapport du diagnostic communautaire)	Phase 3 (déc. 2019-mars 2021)	Phase 4 (avril 2021-juin 2022)
15 séances gr. habitants 4 séances gr. ressources 5 séances « sports » 1 séance « culture » 4 séances « environnement » 5 séances « entraide » 3 séances « Resoli » 2 séances « mobilité » 1 séance « relations intergénérationnelles » 1 séance « logements » 42 Café-rencontre 8 sorties marche 8 Cyber-café 2 English conversation 1 journée de la mobilité à l'école 1 journée « Clean-up Day » 1 forum 1 journée portes ouvertes	14 séances gr. habitants 4 séances gr. ressources 7 séances « sports » 5 séances « environnement » 5 séances « entraide » 2 séances « Resoli » 1 séance « mobilité » 3 séances « local » 1 séance « boîte à livre » 1 séance « film » 37 Café-rencontre 14 Café-rencontre par téléphone 64 permanences café 39 English conversation 8 Jeux 6 sorties marche 5 rencontres Club de lecture 3 sorties bains thermaux 2 sorties culturelles 2 Cyber-café 1 journée biodiversité 1 visite EPFL+ECAL-lab 8 Prix Chronos 4 Relaxation	11 séances gr. habitants 4 séances gr. ressources 7 séances « sports » 9 séances « environnement » 11 séances « entraide » 2 « apéros des bénévoles » 3 séances « culture » 2 séances « Resoli » 4 séances « local » 2 séances « imprimante » 51 Café-rencontre 40 English conversation 15 Club de lecture 10 Jeux 11 sorties marche 10 sorties culturelles 2 journées environnement inter-quartier 5 Cyber-café 3 rencontres gr. Finances 4 rencontres gr. Communication 5 rencontres gr. Animation 2 rencontres statuts
Total : 18 activités	Total : 24 activités	Total : 22 activités
105 rencontres	238 rencontres	252 rencontres

Indicateurs de performance : nombre d'activités communautaires (cumulable) planifiées et concrétisées dans le domaine de la vieillesse et dans le cadre d'un partenariat interdisciplinaire		
Phase 2 (déc. 2018-nov. 2019) (Phase 1 : cf. Rapport du diagnostic communautaire)	Phase 3 (déc. 2019-mars 2021)	Phase 4 (avril 2021-juin 2022)
4 séances gr. ressources 1 journée de la mobilité à l'école 1 journée « Clean-up Day » 5 séances « entraide » 3 séances « Resoli » 1 forum 1 journée portes ouvertes	4 séances gr. ressources 5 séances « entraide » 2 séances « Resoli » 1 journée biodiversité 1 visite EPFL+ECA-lab	4 séances gr. ressources 11 séances « entraide » 2 « apéros des bénévoles » 2 journées environnement inter-quartier
7 activités 16 rencontres	5 activités 13 rencontres	4 activités 19 rencontres

Indicateurs de performance : nombre d'activités communautaires (cumulable) du domaine de la vieillesse qui œuvrent à la finalité du projet : groupe structuré qui questionne, évalue et réoriente régulièrement son activité		
Phase 2 (déc. 2018-nov. 2019) (Phase 1 : cf. Rapport du diagnostic communautaire)	Phase 3 (déc. 2019-mars 2021)	Phase 4 (avril 2021-juin 2022)
5 séances « sports » 1 séance « culture » 4 séances « environnement » 5 séances « entraide » 3 séances « Resoli » 2 séances « mobilité » 1 séance « relations intergénérationnelles » 1 séance « logements » 1 forum 1 journée portes ouvertes	14 séances gr. habitants 4 séances gr. ressources 7 séances « sports » 5 séances « environnement » 5 séances « entraide » 2 séances « Resoli » 1 séance « mobilité » 3 séances « local » 1 séance « boîte à livre » 1 séance « film »	11 séances gr. habitants 4 séances gr. ressources 7 séances « sports » 9 séances « environnement » 11 séances « entraide » 3 séances « culture » 2 séances « Resoli » 4 séances « local » 2 séances « imprimante » 3 rencontres gr. Finances 4 rencontres gr. Communication 5 rencontres gr. Animation 2 rencontres statuts
10 activités 24 rencontres	10 activités 43 rencontres	12 activités 67 rencontres

		Phase 2 (déc. 2018-nov. 2019) (Phase 1 : cf. Rapport du diagnostic communautaire)	Phase 3 (déc. 2019-mars 2021)	Phase 4 (avril 2021-juin 2022)
Ressources en faveur des seniors : – Humaines (professionnel.le.s et habitant.e.s engagé.e.s dans le projet) – Spatiales (espace/local à disposition) – Financières (et/ou matérielles)	Ressources humaines	70% chargée de projet communautaire 50% assistante de projet 1'460 heures citoyennes	70% chargée de projet communautaire 50% assistante de projet 50% stagiaire 1'850 heures citoyennes	70% chargé de projet communautaire 60% assistant de projet 1'910 heures citoyennes
	Ressources structurelles	1 local de quartier attribué au projet 3 salles utilisées ponctuellement	1 local de quartier attribué au projet 3 salles utilisées ponctuellement	1 local de quartier attribué au projet 3 salles utilisées ponctuellement
	Ressources financières	10'000 francs pour la caisse de quartier	10'000 francs pour la caisse de quartier	10'000 francs pour la caisse de quartier

Indicateurs de résultats		Phase 1	Phase 2 (déc. 2018- nov. 2019)	Phase 3 (déc. 2019- mars 2021)	Phase 4 (avril 2021- juin 2022)
Pourcentage de personnes âgées ayant accès à des informations spécifiques les concernant (courriers, lettres, flyers, affiches, radio locale) <i>Implication intégrative</i>	Forums	100%	100%	-	100%
	Activités		100%	100%	100%
Nb de personnes âgées qui participent à des activités communautaires (estimation à la dizaine). Total du nb de participant.e.s (ou nombre de personnes au forum) <i>Implication participative</i>		200	250	250	320
Nb de personnes qui s'engagent en faveur de personnes âgées au sein d'une structure organisée : personnes responsables d'activités communautaires Total du nb de personnes dans les activités structurantes + qui portent les activités <i>Implication communautaire</i>		40	40	40	30
Nb d' organisations travaillant dans le domaine de la vieillesse qui ont accès à des informations spécifiques concernant les personnes âgées (qui font partie du groupe d'accompagnement et reçoivent les documents de promotion des activités du quartier)		1 CMS 2 EMS 1 Paroisse 2 Clubs d'aînés 1 service de transport bénévole	1 CMS 2 EMS 1 Paroisse 2 Clubs d'aînés 1 service de transport bénévole	1 CMS 2 EMS 1 Paroisse 2 Clubs d'aînés 1 service de transport bénévole	1 CMS 1 Paroisse 2 Clubs d'aînés 1 service de transport bénévole